


DAHA DİJİTAL DAHA KAPSAYICI DAHA SÜRDÜRÜLEBİLİR

Sürdürülebilirlik
Raporu
2018-2019



Şekerbank 

66 yıl önce sorumlu bankacılık geleneğini başlatan Şekerbank'ın kurucuları
olan Anadolu çiftçilerinin mirasını,

Bugün sürdürülebilir bankacılık faaliyetlerimiz ile geleceğe taşıyoruz.

Üç nesildir yol arkadaşı olduğumuz 350 bini aşkın çiftçimize daha çok destek
olmak,

KOBİ'lerimizin ve ticari firmalarımızın üretimini artırmak ve istihdamı
güçlendirmek,

Kadınlarımızın üretime ve ekonomiye daha etkin katılımını sağlamak,

Enerji verimliliği ile tanıştırdığımız 111 bine yakın kişiye yeni yüzbinler eklemek,

İnsan kaynağımızın gelişimine ve hem iş hem özel yaşamlarında refah
seviyelerini yükseltmelerine destek olmak,

Tüm kararlarımızı Kurumsal Yönetim İlkeleri ışığında almak,

Sunduğumuz kredilerin sosyal ve çevresel etkilerini gözetmek,

Çevre üzerindeki operasyonel etkilerimizi azaltmak,

Toplumsal kapsayıcılığa ve gelişime yönelik proje ve faaliyetler yürütmek,

Uçtan uca dijitalleşerek finansal erişimi ve üretimi artırmak,

Kısacası topluma, insana ve doğaya değer katmak için,

Türkiye'nin Sürdürülebilir Bankası olarak var gücümüzle çalışıyoruz.

İçindekiler

Raporumuz Hakkında	5
Yönetim Kurulu Başkanımızın Mesajı	7
STRATEJİ ve YÖNETİM	8
Sürdürülebilir Bankacılık için Dijital Transformasyon	8
Sürdürülebilirlik Yönetim Yapısı ve Kontrol Mekanizmaları	10
Paydaşlarımızla Diyalogumuz ve Odak Alanlarımız	12
MÜŞTERİLERİMİZ	14
Sürdürülebilir Tarım	16
Üretimin ve İstihdamın Finansmanı	20
Kapsayıcı Finansman	24
Enerji Verimliliği	28
ÇALIŞANLARIMIZ	32
İş Sağlığı ve Güvenliği	34
Çalışan Hakları	35
Eğitim ve Gelişim	36
Çeşitlilik ve Fırsat Eşitliği	37
HİSSEDAR VE YATIRIMCILARIMIZ	38
Kurumsal Yönetim Performansımız	40
Kredilendirmede Sosyal ve Çevresel Etki Yönetimi	41
TOPLUMUMUZ	42
Çevresel Etkilerimizin Yönetimi	44
Engelsiz Bankacılık	46
Eğitim ile Toplumsal Kalkınmaya Destek	46
Kültür ve Sanatta Kapsayıcılık	47
EKLER	48
Üyelikler ve Destek Verilen Girişimler	48
Paydaşlarımızla İletişim Kanallarımız	49
Kredi Kaynağı Sağlayan Kurumlar	50
Ödüller	51
Performans Tabloları	52
Sosyal Performans Göstergeleri	52
Çevresel Performans Göstergeleri	59
Birleşmiş Milletler Küresel İlkeler Sözleşmesi (UNGC) İlerleme Bildirimi	61
GRI İçerik Endeksi	62
İletişim Bilgileri	69



RAPORUMUZ HAKKINDA

Faaliyetlerimizin ve süreçlerimizin sürdürülebilirlik ilkelerine uyumlu hale getirilmesi kadar, mevcut durumun ve ilerlemelerin saptanması ve geleceğe yön vermesi bakımından, bu çerçevede stratejilerin oluşturulabilmesi, yapılan çalışmaların ölçümlenebilmesi ve tüm paydaşlarla paylaşılabilmesi için, küresel kriterlere uygun sürdürülebilirlik raporlamasının kritik önemde olduğuna inanıyoruz.

Şekerbank T.A.Ş. olarak Bankamızın kilit paydaş grupları nezdinde ekonomik, toplumsal ve çevresel etkileri ile birlikte bu alanlardaki performansımızla ülkemizin sürdürülebilir kalkınmasına verdiğimiz desteği iki yılda bir yayınladığımız sürdürülebilirlik raporlarımız aracılığıyla paydaşlarımızın bilgisine sunuyoruz.

Bu yıl dördüncüsünü yayınladığımız sürdürülebilirlik raporumuz 1 Ocak 2018-31 Aralık 2019 tarihleri arasındaki çevresel, sosyal ve yönetimsel sürdürülebilirlik

performansımızı içeriyor. Raporumuz, GRI Standartları'nın "Kapsamlı" (Comprehensive) seçeneğine uyumlu olarak hazırlandı.

Bu rapor imzacısı olduğumuz Birleşmiş Milletler Küresel İlkeler Sözleşmesi (UNGC) ilkelerinin gerekliliklerini sağlamanın yanı sıra, Birleşmiş Milletler Sürdürülebilir Kalkınma Amaçlarına ve bu amaçların alt hedeflerine olan doğrudan katkılarımızı da içeriyor.

Raporda geçen "Banka" ve "Bankamız" ifadeleri, Şekerbank T.A.Ş. anlamına geliyor. Raporda yer alan veri ve bilgiler, aksi belirtilmediği sürece, Şekerbank T.A.Ş.'nin Türkiye'deki bankacılık faaliyetlerini ve 238 şube, 7 bölge müdürlüğü ile İstanbul'daki genel müdürlük binalarını içeren lokasyonları kapsıyor.

Rapor hakkındaki soru ve görüşleriniz için surdurulebilirlik@sekerbank.com.tr adresinden bizimle iletişime geçebilirsiniz.

Şekerbank'a ait kurumsal profil bilgilerine aşağıdaki linklerden ulaşabilirsiniz.

Misyon ve Değerler	2019 Faaliyet Raporu	Sayfa 2
Ortaklık Yapısı	2019 Faaliyet Raporu	Sayfa 6
Finansal Sonuçlar	2019 Faaliyet Raporu	Sayfa 11
Tarihçe	2019 Faaliyet Raporu	Sayfa 12
Dijital Transformasyon Programı	2019 Faaliyet Raporu	Sayfa 18

2019 Faaliyet Raporumuza [buradan](#) ulaşabilirsiniz.



YÖNETİM KURULU BAŞKANIMIZIN MESAJI

2018 yılında ilk adımlarını atıp, 2019 yılında hızlandırdığımız ve Bankamızın altyapısını uçtan uca yenileyerek dijitalleştirmek üzere başlattığımız “Transformasyon Programı”, tüm dünyada dijital dönüşümü hızlandıran Covid-19 salgınının yarattığı zorlu döneme daha güçlü giriş yapmamıza ve bu süreçte kırsal bölgeler de dahil olmak üzere hizmet sürekliliğini kesintisiz sürdürmemize olanak sağladı. Pandemi süreci ve sonrasındaki yeni normale daha donanımlı bir şekilde hazır olmak ve sürdürülebilir bankacılık faaliyetlerimizi daha erişilebilir kılmak için “Transformasyon Programı” kapsamındaki dijitalleşme yolculuğumuza hız kesmeden devam ediyoruz.



Değerli Paydaşlarımız,

2020 yılının başlamasıyla birlikte tüm dünyanın karşı karşıya kaldığı Covid-19 salgınının, sürdürülebilirliğin önemini her zamankinden daha artırdığı içinden geçtiğimiz günlerde, Şekerbank'ın sürdürülebilir bankacılık kapsamındaki 2018 ve 2019 yıllarına ait ekonomik, sosyal ve çevresel performansını, sizlere dördüncü sürdürülebilirlik raporumuz ile sunuyoruz.

Covid-19 salgını, yalnızca kamu sağlığına ilişkin değil, ekonomik ve sosyal hayata, çevreye, üretime, gelir dağılımına ve geleceğe dair yaklaşımlarda köklü değişikliklere yol açan bir dönüm noktası oldu ve olmaya devam ediyor. Bu süreç, 2008 küresel finansal krizi ile geleceğini sorgulamaya başlayan bankacılık sektörü için de önemli bir yeniden konumlanma ve dönüşüme işaret ediyor.

Dünyanın içinden geçtiği bu belirsizliklerle dolu değişim sürecini, ‘Türkiye'nin sürdürülebilir bankası’ unvanını geleceğe daha kuvvetli bir şekilde taşımak amacıyla, geçmişten bu yana ekonomideki tüm inişli çıkışlı süreçlerde olduğu üzere, yenilenmek ve gelişmek için bir yatırım dönemi olarak değerlendirdik.

2018 yılında ilk adımlarını atıp, 2019 yılında da hızlandırdığımız ve Bankamızın altyapısını uçtan uca yenileyerek dijitalleştirmek üzere başlattığımız “Transformasyon Programı”, tüm dünyada dijital dönüşümü hızlandıran Covid-19 salgınının yarattığı zorlu döneme daha güçlü giriş yapmamıza olanak sağladı. Raporlama döneminde gerçekleştirdiğimiz dijital transformasyon yatırımlarımız içinde şube dışı dijital hizmet kanal projelerini önceliklendirerek, pandemi sürecinde oluşan koşullara hızla uyum sağladık ve müşterilerimize kırsal bölgeler de dahil olmak üzere kesintisiz hizmet sunmaya devam ettik. Hayatın tüm alanlarında köklü değişikliklere neden olan pandemi süreci ve sonrasında oluşacak yeni normale çok daha donanımlı bir şekilde hazır olmak ve sürdürülebilir bankacılık faaliyetlerimizi daha erişilebilir kılmak amacıyla “Transformasyon Programı” kapsamındaki yatırım ve projelerimize ara vermeden devam ediyoruz.

Dünya genelinde pandemi sürecinin ekonomik olarak en yüksek tahribatı yaptığı ve Bankamızın geleneksel müşteri tabanını oluşturan küçük işletme, esnaf ve çiftçilerin bu dönemde daha çok yanlarında yer alarak onlara sayısız kampanya ve proje ile destek olduk. Çiftçi, esnaf, KOBİ ve kadın girişimcilerin yanı sıra sağlık çalışanları ve eczacılardan restoran ve kafelere, turizmciyelerden kırtasiyecilere kadar çok sayıda kişiye, acil ihtiyaçları için geliştirdiğimiz ödemesiz dönemler içeren paketlerimizi sunduk.

Kuruluşumuzdan bu yana 66 yıldır sürdürülebilir bankacılık alanındaki öncü rolümüz doğrultusunda Türk bankacılık sektörünün sürdürülebilir finansmana yönelik stratejik yönelişinde sunduğumuz örnek model, bu süreçte ayrı bir sorumluluk bilinci ile sürdürüyoruz.

Raporlama döneminde sosyal açıdan kapsayıcı ve çevresel açıdan sürdürülebilir büyümenin finansmanını desteklemek üzere bu alandaki uluslararası inisiyatiflerde aktif rol almaya devam ettik. 2015 yılında imzaladığımız Birleşmiş Milletler Küresel İlkeler Sözleşmesi (UNGC) ile küresel sürdürülebilirlik prensiplerini benimserken, aynı yıl Bankamızın stratejisini uyumlu hale getirdiğimiz Birleşmiş Milletler Sürdürülebilir Kalkınma Amaçları, raporlama döneminde de faaliyetlerimizin temel yol göstericisi oldu. Bugün 17 Sürdürülebilir Kalkınma Amacının 11'ine ait alt hedeflere doğrudan hizmet ederek küresel amaçlara olan taahhütlerimizi artırarak sürdürüyoruz.

Sürdürülebilirlik yönetiminde gösterdiğimiz üst düzey çevresel, sosyal ve yönetim performansımızla, 2018 ve 2019 yıllarında Borsa İstanbul (BIST) Sürdürülebilirlik Endeksi'nde yer almaya hak kazandık. Ayrıca 2019 yılının Eylül ayında New York'ta Birleşmiş Milletler Genel Kurulu'nda lanse edilen Birleşmiş Milletler Çevre Programı Finans Girişimi (UNEP FI) Sorumlu Bankacılık Prensipleri'ni (Principles for Responsible Banking) kurucu imzacı olarak uygulamayı taahhüt eden dünya çapında toplam aktif büyüklükleri 47 trilyon doları aşan 130 banka arasında yerimizi aldık.

Sürdürülebilir tarımın, yerli üretimin, istihdamın ve ihracatın desteklenmesi, enerji verimliliğinin finansmanı, daha çok çiftçi, esnaf, kadın girişimci ve KOBİ'nin finansmana ulaşması ve tabana yaygın küçük tasarrufların özendirilmesi başlıkları altında özetlenebilecek Türkiye'nin sürdürülebilir kalkınmasına sağladığımız katkıyı daha da artırarak var gücümüzle çalışmaya devam edeceğiz.

Saygılarımla,

Dr. Hasan Basri Gökten
Yönetim Kurulu Başkanı

STRATEJİ VE YÖNETİM

“Transformasyon Programı” ile stratejimizin odağında yer alan tarım ve KOBİ bankacılığında fayda sağladığımız kişi sayısını daha da artırmak; çevresel açıdan sürdürülebilir, sosyal açıdan kapsayıcı büyümeyi daha etkin finanse etmek ve Bankamızın kuruluşundan bu yana süregelen “üretimi destekleme” amacımızı geleceğe taşımak için köklü yerel deneyimimizi uluslararası dijital uygulamalar ile birleştiriyor hem Türkiye’de hem de küresel çapta örnek bir bankacılık modeli sunuyoruz.

Sürdürülebilir Bankacılık için Dijital Transformasyon

12 Ekim 1953’te, Anadolu’daki yüzbinlerce pancar kooperatifi üyesi çiftçi girişimcinin, kırsal gelişime dayalı ekonomik kalkınmayı ve tarımsal sanayiye desteklemek için kurdukları Şekerbank, 66 yıldır kuruluş misyonunu koruyarak sorumlu bankacılık alanında Türkiye’de örnek bir model sunuyor.

Bankamız, kuruluş yapısından gelen kolektif kültürün bir yansıması olarak Türk bankacılık sektöründe her dönem küçük üreticinin desteklenmesi, tabana yaygın tasarrufların teşvik edilmesi ve üretimin finansmanı konusunda öncü rol üstlendi.

Bu güçlü kökler sayesinde Türkiye’nin dört bir yanında nesillerdir çiftçi, esnaf ve KOBİ müşterilerimize destek oluyor;



“Anadolu Bankacılığı” misyonumuzu “Sürdürülebilir Bankacılık” perspektifinde geliştirerek bu alanda Türk bankacılık sektöründe yeni ilklere imza atmaya devam ediyoruz.

Nitekim, 2018 yılında ilk adımlarını atıp, 2019 yılında da hızlandırdığımız ve Bankamızın altyapısını uçtan uca yenileyerek dijitalleşirmek üzere başlattığımız “Transformasyon Programı” ile sürdürülebilirliğin her zamankinden daha önemli hale geldiği Covid-19 salgını sürecinde, bu alandaki faaliyetlerimizi kesintisiz bir şekilde, çok daha geniş kitlelere ulaşarak sürdürüyoruz.

Çoğu yarım asrı aşkın süredir aynı yerde hizmet veren ve %72’si uç büyük metropol dışında bulunan, Türkiye’nin her bölgesinde toplam 67 il ve 87 merkez dışı ilçeye yayılmış 238 şubemiz ve 7 bölge müdürlüğümüz sayesinde finansal kapsayıcılıkta edindiğimiz rolü, devam eden dijital transformasyon yatırımları ile yeni bir aşamaya taşıyoruz. Banka şubesine gelemeyen kesimlere ulaşan yerinde tablet bankacılığı ile köy kahvelerinde, tarlada çarşı esnafına ya da çiftçiye finansman imkânları sunabiliyor, Türkiye’de ilk olan mobil bankacılık ürün yelpazesini öncelikle çiftçi ve esnaf segmentleri için geliştiriyoruz.

2018-2019 sürdürülebilirlik performansımızı paylaştığımız bu raporda, raporlama döneminde



yaptığımız dijitalleşme yatırımlarının, içinden geçtiğimiz 2020 yılındaki salgın döneminde müşterilerimiz üzerinde yarattığı olumlu etkilere yönelik özet bilgileri ve öne çıkan hikayeleri de siz paydaşlarımızla paylaşıyoruz.

Diğer taraftan, yereli küreselle birleştirmenin sürdürülebilirliğin tüm amaçlarına hizmet ettiği bilinciyle bu alandaki uluslararası inisiyatiflerde aktif rol almaya devam ediyoruz. Birleşmiş Milletler Küresel İlkeler Sözleşmesi (UNGC), Kadının Güçlenmesi Prensipleri (WEPS) ve Birleşmiş Milletler Çevre Programı Finans Girişimi



(UNEP FI) Sorumlu Bankacılık Prensipleri gibi öncü platformlardaki bilgi birikimini yerel bankacılıktaki uzmanlığımızla birleştiriyor, kendi faaliyetlerimiz ile ortaya çıkan karbon ayak izini Karbon Saydamlık Projesi (CDP) aracılığıyla uluslararası yatırımcılara 2010'dan bu yana her yıl düzenli olarak raporluyoruz.

2009 yılından bu yana tüm kredilendirme süreçlerinde, bir Dünya Bankası kuruluşu olan International Finance Corporation (IFC) rehberliğinde hazırlanmış sosyal ve çevresel yönetim sistemini uygulayan Bankamızda reel sektörü sürdürülebilir yatırımlara teşvik ediyoruz.

Bu bağlamda stratejik olarak sürdürülebilir tarım,

enerji verimliliği ve iklim değişikliğiyle mücadele, finansal kapsayıcılık ve kadın bankacılığı ile üretimin ve istihdamın desteklenmesi başlıkları altında sürdürdüğümüz faaliyetlerimiz doğrultusunda kaynaklarımızı çevresel açıdan sürdürülebilir ve sosyal açıdan kapsayıcı yatırımlara aktararak sektörümüze örnek oluşturuyor ve 'Türkiye'nin Sürdürülebilir Bankası' unvanını geleceğe taşıyoruz.

ANADOLU
ÖZÜMÜZDE
GELECEK
ÖNÜMÜZDE

“Transformasyon Programı” kapsamında teknolojik altyapımızı ve hizmet kalitemizi artırarak uçtan uca yenilediğimiz veri merkezimizi genel müdürlük binamıza taşдық. En gelişmiş fiziksel ve siber güvenlik sistemleri ve hassas teknolojik ekipmanlarla donatılan Bankamızın veri merkezi dijital veri, işlem güvenliği açısından yüksek standartlara sahip olmasının yanı sıra, deprem, yangın, ısı, nem ve enerji kesintileri gibi risk oluşturan etkenlere karşı da kesintisiz hizmet veriyor.

Sürdürülebilirlik Yönetim Yapısı ve Kontrol Mekanizmaları

Sürdürülebilir bankacılık anlayışımız ve sürdürülebilirlik stratejimiz çerçevesinde Bankamız ve tüm paydaşlarımız için uzun vadeli değer yaratmak ve aynı zamanda yerel-küresel hedeflere katkı sağlamak için iyi bir yönetim yapısına sahip olmanın önemine inanıyoruz.

Bu sebeple günümüzde önemi daha da artan ve finansal performansın istikrarlılığını azami düzeyde tutabilmenin ön koşulu olan sürdürülebilir iş uygulamalarını, Yönetim Kurulu’nu da içerecek şekilde en üst düzeyde ele alıp geliştirmek amacıyla “Sürdürülebilir Bankacılık Komitesi”ni kurduk.

Bankamız bünyesindeki sürdürülebilirlik çalışmalarını geliştirmek ve sürdürülebilir kalkınma anlayışını tüm faaliyetlere entegre etmek amacıyla kurulan ve Yönetim Kurulu’na bağlı “Sürdürülebilir Bankacılık Komitesi” bu kapsamdaki tüm operasyonlarımızı koordine ediyor.

Sürdürülebilir Kalkınma Bankacılığı Birimimiz aracılığı ile de sürdürülebilirlik yönetimi kapsamında tüm raporlamaların hazırlanmasının yanı sıra Bankamızın sürdürülebilir bankacılık adına gerçekleştirdiği faaliyetler hakkında tüm iç ve dış paydaşları düzenli olarak bilgilendiriyor, Yönetim Kurulu düzeyinde oluşturulan yönetmelik ve politikalara uyum ile ilgili süreçleri yürütüyoruz.

Sürdürülebilir Kalkınma Yönetmeliği bu alandaki vizyonumuzun hem üst yönetim hem de tüm çalışanlar tarafından içselleştirilmesinde önemli rol oynarken, yönetmelik kapsamında çalışanlarımızın gerektiğinde sürdürülebilir kalkınma, çevre ve sosyal duyarlılık konularında bilgi ve farkındalıklarını artırmak üzere eğitim almalarını sağlıyoruz.



Risk Yönetimi ve İç Kontrol

Şekerbank’ta strateji ve faaliyetlerimizden doğabilecek risklerin belirlenmesi, ölçülmesi, analiz edilmesi, izlenmesine ek olarak kontrol ve denetim süreçlerini, faaliyetlerimizin

kapsamı ve yapısıyla uyumlu çalışan, değişen koşullara da duyarlı bir yapıda oluşturduğumuz İç Sistemler mekanizmamız ile yürütüyoruz. İç Sistemler kapsamındaki Teftiş Kurulu

Başkanlığı, Risk Yönetimi Başkanlığı ve İç Kontrol ve Uyum Başkanlığı aracılığıyla tüm bu süreçlerin ve mekanizmaların doğru ve etkin işlenmesini sağlıyoruz.

Risk Yönetim Organizasyonu

Yönetim Kurulu

Üst düzey yönetim

İç sistemler kapsamındaki birimler

Yönetim kurulunun risk yönetimi sistemi kapsamında oluşturduğu komiteler

Üst düzey yönetimin risk yönetimi sistemi kapsamında oluşturduğu komiteler

İç Sistemlerin 2019 yılı faaliyet dönemindeki işleyişleri hakkında Denetim Komitesi’ne ilişkin bilgiler, **2019 Faaliyet Raporumuzda** sayfa 84-85 arasında, Risk Yönetimi Sistemi ve Stratejisine yönelik detaylı bilgiler ise sayfa 86-89 arasında yer alıyor.

Etik Yönetimi

Etik değerlerimiz kapsamındaki ana politikalarımızdan biri olan yolsuzluk ve rüşvetle mücadeleyi sürdürülebilirlik yolculuğumuzda titizlikle yönetmemiz gereken bir konu olarak görüyoruz. “Bankacılık Etik İlkeleri” çalışanlarımıza zorunlu olarak atanan eğitimler arasında yer alıyor.

2018-2019 döneminde yolsuzlukla mücadele kapsamında (Bankacılıkta Dolandırıcılık Eylemlerini Tespit ve Önleme Yöntemleri, Orijinal Banknotların Özellikleri ve Sahte Banknotlar, Suç Gelirlerinin Aklanması ve Terörün Finansmanı ile Mücadele, Suiistimal Araştırmacılığı ve Uzaktan Denetim Teknikleri vb. başlıklarda) yaklaşık 4.800 çalışanımıza 7.700 saatlik eğitim verilmesini sağladık. Ayrıca etik ve uyum kapsamında ise (Bilişim ve İnternet Hukuku, Bilişim Suçları, Bilgi Güvenliği, Rekabet Hukuku ve Banka İşlemlerinde Tüketici Hakları vb. başlıklarda) 3.500 çalışanımız 6.700 saat yüz yüze ve online eğitimler aldı.

Şekerbank olarak sadece çalışanlarımızın değil aynı zamanda üst yönetimin de etik ilkelere uyumunu önemsiyoruz. Bu çerçevede, her yeni seçilen Yönetim Kurulu Üyesi, Bankamızın kurumsal duyarlılığını yansıtan ve sektörün mesleki ahlak kurallarını içeren “Bankacılık Etik İlkeler Taahhünamesi”ni imzalar. Yönetim ve işleyişinin her noktasına dokunmaya çalışan 30 etik ilke aynı zamanda Bankanın iş yapış rehberidir ve bu ilkelere uyum İnsan Kaynakları politikamızın en önemli unsurlarından biridir. Bu ilkelere uyum sağlanmadığı ya da bu konuda şüpheli bir durum görüldüğünde ise ilgili İç Sistemler Birimimiz üzerinden bir kontrol sistemi uyguluyoruz.

Teftiş Kurulu Başkanlığı da şubelerimizde operasyonel işlemlerin denetimini düzenli olarak gerçekleştirir. 2018 yılında şubelerin %83’ü, 2019 yılında şubelerin %100’ünde operasyonel işlemler denetlendi. Ayrıca bu dönemde bilgisayar destekli uzaktan denetim yöntemleri de kullanılarak özellikle suiistimal araştırmacılığına odaklanan merkezi denetim faaliyetleri yürütüldü.

Ayrıca, Bankamız veya personelimiz aleyhine sonuçlar doğurabilecek nitelikteki eylem ve işlemlerin önceden tespit edilerek önlenmesi amacıyla; tüm çalışanlarımızın Bankamız mevzuatına/düzenlemelerine aykırı yapılan işlemler hakkındaki bilgi ve gözlemlerini iletebilecekleri,

çalışanlarımızın gizliliğinin korunduğu “Personel Şikâyet ve Bildirim Hattı”nı da iç iletişim portalımızda tüm çalışanların erişimine sunuyoruz. Raporlama döneminde Bankamızda yolsuzluk kapsamında herhangi bir bildirim yapılmadı.

Türkiye’nin kurumsal yönetim notu alan ilk bankası olan Şekerbank, şirket yönetimlerinde iş ahlakı ve etik değerlere bağlı olarak faaliyetlerini sürdürme konusunda titiz davranan şirketlerin ödüllendirildiği, Etik Değerler Merkezi (EDMER) tarafından 2018 yılında düzenlenen ETİKA 2017 Türkiye Etik Ödülü’ne üçüncü kez layık görüldü.



Paydaşlarımızla Diyaloğumuz ve Odak Alanlarımız

Şekerbank'ta faaliyetlerimizi tüm paydaşlarımız için değer yaratarak büyüme vizyonuyla yürütüyoruz. Paydaşlarımızı, toplumda Bankamızın ilişkide olduğu, ürün-hizmet ve faaliyetlerimizden etkilenen veya aksiyon ve kararlarıyla Bankamızın kurumsal hedeflerine ulaşmasını etkileyebilecek tüm kişi ve kuruluşlar olarak görüyoruz.



Farklı paydaş gruplarının ilgi alanlarına bağlı olarak Bankamızla ilgili değerlendirmelerinin farklılık gösterebileceği düşüncesiyle tüm kilit paydaşlarımızla onlara özel platformlar üzerinden iletişim kuruyor, faaliyetlerimizle ilgili paydaşlarımızı bilgilendiriyor ve sürdürülebilirlikle ilgili etkilerimiz de dâhil olmak üzere pek çok konuda fikirlerini almaya özen gösteriyoruz. Bu iletişim kanallarına yönelik detaylar **Paydaşlarımızla İletişim Kanallarımız** tablosunda yer alıyor.

İlkini 2008 yılında gerçekleştirdiğimiz paydaş önceliklendirme çalışmalarına her iki yılda bir gerçekleştirdiğimiz gözden geçirme toplantıları ile devam ediyoruz.

Bu raporlama döneminde geçtiğimiz yıllardan farklı olarak odak alanlarımızı dört ana paydaş grubunda inceliyoruz.

Odak konularımız kapsamındaki olumlu performansımız ile Birleşmiş Milletler'in 2030 yılına kadar gerçekleştirmek için belirlediği 17 amacın 11'ine ait alt hedeflere doğrudan hizmet ediyoruz.







MÜŞTERİLERİMİZ



ODAK ALANLARIMIZ

Sürdürülebilir Tarım

DESTEKLEDİĞİMİZ KÜRESEL HEDEFLER

2.3. 2030'a kadar tarımsal verimliliğin ve özellikle kadınlar, yerli halklar, çiftçilikle uğraşan aileler, göçebe çobanlar ve balıkçılar olmak üzere küçük çaplı gıda üreticilerinin toprağa, diğer verimli kaynaklara ve girdilere, bilgiye, finansal hizmetlere, piyasalara ve değer temini ve tarım dışı istihdam olanaklarına güvenli ve eşit erişiminin sağlanması aracılığıyla gelirlerinin iki katına çıkarılması

2.4. 2030'a kadar sürdürülebilir gıda üretim sistemlerinin güvence altına alınması ve üretimi ve üretkenliği artıran, ekosistemlerin sürdürülmesine yardımcı olan, iklim değişikliğine, aşırı hava koşullarına, kuraklığa, sellere ve diğer felakete uyum sağlama kapasitesini güçlendiren ve toprak kalitesini devamlı olarak artıran dayanıklı tarım uygulamalarının hayata geçirilmesi

5.a. Kadınların ekonomik kaynaklara ulaşma, toprak ve diğer mülk türlerine sahip olma ve üzerlerinde kontrol kurabilme, finansal hizmetlere ulaşım gibi konularda ulusal yasalara uygun olarak eşit haklara sahip olmaları

17.17. Ortaklıkların deneyim ve kaynak sağlama stratejileri paydasına dayanan kamu, kamu-özel ve sivil toplum ortaklıklarının teşvik edilmesi ve desteklenmesi

SKA'lar



Üretimin Finansmanı

8.3. Üretim faaliyetlerinin, insana yakışır istihdam yaratmanın, girişimciliğin, yaratıcılık ve yenilikçiliğin desteklendiği kalkınma odaklı politikaların desteklenmesi ve finansal hizmetlere erişim yoluyla mikro, küçük ve orta büyüklükteki işletmelerin resmiyet kazanmalarının ve büyümelerinin teşvik edilmesi

9.3. Özellikle gelişmekte olan ülkelerde küçük ölçekli sanayi işletmelerinin ve diğer işletmelerin uygun koşullu krediyi de kapsayan finansal hizmetlere erişimlerinin ve değer zincirlerine ve piyasalara entegrasyonlarının artırılması

17.17. Ortaklıkların deneyim ve kaynak sağlama stratejileri paydasına dayanan kamu, kamu-özel ve sivil toplum ortaklıklarının teşvik edilmesi ve desteklenmesi



Kapsayıcı Finansman

2.3. 2030'a kadar tarımsal verimliliğin ve özellikle kadınlar, yerli halklar, çiftçilikle uğraşan aileler, göçebe çobanlar ve balıkçılar olmak üzere küçük çaplı gıda üreticilerinin toprağa, diğer verimli kaynaklara ve girdilere, bilgiye, finansal hizmetlere, piyasalara ve değer temini ve tarım dışı istihdam olanaklarına güvenli ve eşit erişiminin sağlanması aracılığıyla gelirlerinin iki katına çıkarılması

8.10. Herkesin bankacılık, sigorta ve finansal hizmetlere erişiminin teşvik edilmesi ve artırılması için yurt içi finansal kurumların kapasitelerinin güçlendirilmesi

5.a. Kadınların ekonomik kaynaklara ulaşma, toprak ve diğer mülk türlerine sahip olma ve üzerlerinde kontrol kurabilme, finansal hizmetlere ulaşım gibi konularda ulusal yasalara uygun olarak eşit haklara sahip olmaları

17.17. Ortaklıkların deneyim ve kaynak sağlama stratejileri paydasına dayanan kamu, kamu-özel ve sivil toplum ortaklıklarının teşvik edilmesi ve desteklenmesi



Enerji Verimliliği

7.2. 2030'a kadar yenilenebilir enerjinin küresel enerji dağılımındaki payının kayda değer miktarda artırılması

7.3. 2030'a kadar enerji verimliliğindeki küresel iyileşme hızının iki katına çıkarılması

17.17. Ortaklıkların deneyim ve kaynak sağlama stratejileri paydasına dayanan kamu, kamu-özel ve sivil toplum ortaklıklarının teşvik edilmesi ve desteklenmesi



SÜRDÜRÜLEBİLİR TARIM



Şekerbank'ın finansal kapsayıcılık alanındaki yetkinlerini artıran "Transformasyon Programı" kapsamında 2019 yılında hayata geçirdiğimiz ve sağladığı hız ve kolaylıkla tarım ve işletme müşteri temsilcilerinin sahadaki etkinliğini artıran "Banki" tablet projesi* sayesinde banka şubesi olmayan daha kırsal bölgelere ulaşarak kredi başvurularının sosyal mesafe kurallarına uygun bir şekilde yapılabilmesini sağladık. Covid-19 salgını sebebiyle uzaktan erişim ile çalışma yapıldığı dönemde dahi müşterilerimize kesintisiz hizmet sunmaya devam ettik.



*2019 Aralık ayı itibariyle sahada 129 işletme ve 195 tarım müşteri temsilcisi olmak üzere toplam 324 adet tablet aktif halde kullanılıyor.

Küresel nüfustaki hızlı artış ve gelişmekte olan ülkelerin dünya GSYH'sinden aldığı payın artması, tüketime katılan kişi sayısını ve buna bağlı olarak gıda talebini her geçen gün yükseltiyor. Buna karşın kırsal bölgelerden metropollere göçün sonucu olarak tarımla uğraşan kişilerin ve dolayısı ile tarımsal üretimin azalması gelecekte gıda güvenliğini de küresel riskler arasında üst sıralara çıkartıyor.

Kuruluş amacı sürdürülebilir tarımın finansmanı olan Şekerbank, Türk bankacılık sektöründe tarımın finansmanına kendi portföyü içinde en fazla pay ayıran bankadır. Bankamızın kaynak sağladığı çiftçilerin %99'u küçük üreticilerdir. Türkiye genelinde 350.000'i aşkın çiftçi, nesillerdir Şekerbank'ın desteği ile üretime devam ediyor.

Şekerbank olarak, kuruluşunda sermayesinin kaynağını oluşturan Anadolu çiftçisini desteklemeye yönelik misyonumuzla, bugün üretimin finansmanında tarım sektörünü stratejik sektör olarak belirleyerek, tarım bankacılığı faaliyetleri ile çiftçilerin daha çok kaynağa ulaşmasını ve böylelikle ülkemizin gelişimine katkı sağlamayı hedefliyoruz.

Rakamlarla Sürdürülebilir Tarım*

+350 bin

Çiftçi müşterilerimizin sayısı

1,9 milyar TL

Tarım kredilerinin hacmi

%11

Tarım kredilerinin toplam nakdi kredi hacminin içindeki payı

12 kişi

Tarım Bölge Satış Yöneticisi

250 kişi

Tarım Bankacılığı Müşteri Temsilcisi

139 şube

"Tarım şubesi" olarak tanımlı şube sayısı

* 2019 sonu verileridir.



Paydaş Görüşü

Pandemi döneminde sadece Şekerbank'tan destek aldım ve bir dekarlık tarla olarak seramın kurulumunu gerçekleştirdim. Şekerbank'ın diğer bankalardan en önemli farkı çalışanların yaklaşımı, ürünlerin uygun fiyatı ve ödemelerin biz çiftçilere özel bir hasat zamanı olması. Şekerbank doğru ürünler ile doğru vadede yardımcı olarak bir bankadan beklediğim tüm ihtiyaçlarımı karşılayabiliyor.

Fatih Özpak-Çiftçi
Finike/Antalya

Aile Çiftçiliği Bankacılığı ile 113 Bin Aileye Ulaştık!



Türkiye’de bir ilk olarak 2014 yılında başlattığımız Aile Çiftçiliği Bankacılığı projemiz ile çiftçilerimizin ekonomik sebeplerden dolayı topraklarını terk etmesinin önüne geçmeyi, kırsal bölgelerden kentsel alanlara gerçekleşen göçün ve miras yoluyla toprak bölünmesi sonucu oluşan kayıpların azaltılmasını hedefliyoruz. “Aile Çiftçiliği Bankacılığı” kapsamında yer alan uygulamalarla raporlama döneminde de küçük arazilerin birleştirilmesinden kırsal kalkınmaya destek olunmasına, tarımsal üretimde verimliliğin artırılmasından maliyetlerin düşürülmesine, kolektif tarım yapılarak tarımsal girdi alımlarında ortak hareket edilmesine aracılık edecek ürün ve hizmetler sunmaya devam ettik. Aile Çiftçiliği Bankacılığı ile 2018-2019 döneminde, 22 bin çiftçi aileye 3 milyar TL finansman sağladık. Tarım Müşteri Temsilcilerimiz yaklaşık 1.000 köyde, üreticileri tarladan köy kahvesine, buldukları her ortamda ziyaret ederek 10 bine yakın çiftçinin ihtiyaçlarını yerinde tespit ettiler.



150 Bin Çiftçinin Tercihi Hasat Kart!

Çiftçilerin finansmana kolay erişimini sağlamak amacıyla geliştirdiğimiz Hasat Kart, bünyesinde bulundurduğu iki ayrı limitle; çiftçilerin kısa vadeli nakit ihtiyaçlarını karşılıyor ve beş bine yakın anlaşmalı üye işyerinden mazot, yem, gübre gibi tarımsal girdi alımlarını yapabilmelerine olanak sağlıyor. Ödemeler ise üreticinin tarımsal gelirini sağladığı döneme bağlı olarak yılda bir kez yapılıyor.



Şekerbank’ın 2019 yıl sonu itibarıyla yaklaşık 150 bin Hasat Kart sahibi müşterisi bulunuyor. Çiftçiler Hasat Kart bünyesindeki karta tanımlı nakit limitlerini, Şekerbank gişe ve ATM’lerinin yanı sıra tüm banka ATM’leri ve PTT ATM’lerinden nakit çekim yaparak kullanabiliyorlar.



TMO Kart ile Üreticiyi Destekliyoruz!



2017 yılında hizmete sunduğumuz Şekerbank TMO Kart ile 2018-2019 döneminde de üreticilerin ürünlerini Toprak Mahsulleri Ofisi'ne (TMO) teslimine aracılık etmeye devam ettik. Şekerbank şubelerinden TMO Kart'ı talep ettikleri anda teslim alan üreticiler, hasatlarının hemen sonrasında stok maliyeti yükünden kurtularak ürünlerini TMO alım noktalarına beklemeden teslim edebiliyorlar. 2019 yılında yaklaşık 1.000 çiftçiye TMO Kart teslim ettik ve yaklaşık 6 milyon TL ürün bedeli ödemesi Şekerbank tarafından gerçekleştirildi.



Hasat Destek Kredi Kampanyası

Üreticinin yetiştirmek için büyük emek harcadığı ürününün zamanında hasat edebilmesi ve ürünün bol olduğu dönemde ucuza değil değerini bulduğunda satabilmesi için ihtiyaç duyduğu finansmanı sağlamak amacıyla düzenlenen "Hasat Destek Kredi Kampanyası" kapsamında 2019 yılında yaklaşık 26 bin üreticiye 610 milyon TL kredi kullandırdık.



Enerjiyi Koruyan Tarım Sayesinde İklim Değişikliği ile Mücadeleye Destek!

Tarımda enerji verimliliği sağlanmasının, ülkemizin toplam üretimindeki verimliliğinin artırılmasının yanı sıra iklim değişikliğinin etkilerinin azaltılmasındaki rolünün de yüksek olduğuna inanıyoruz. Bu sebeple enerji verimliliğini finanse eden ürünümüz EKO kredi'nin bir alt başlığı olan "Tarımsal EKO kredi" ile çiftçilerimizin enerji tüketimini azaltarak daha verimli üretim yapmasına destek olmayı hedefliyoruz. Yine bu kapsamda geliştirdiğimiz "Modern Sulama Ekipmanları Kredisi" sayesinde de çiftçi paydaşlarımızın daha az suyla daha kaliteli sulama imkânına kavuşmasına, böylece emek ve doğal kaynak tasarrufu sağlarken daha fazla verim almalarına ve maliyetlerini düşürmelerine destek oluyoruz.



Çiftçilerimiz emek ve enerji tasarrufu sağlasın diye...

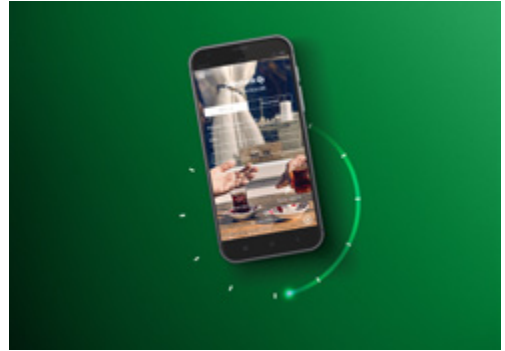
**60 aya varan vade,
hasat zamanı ödeme imkânı ile
"Tarımsal EKO kredi" ile
Şekerbank'tan!**



ÜRETİMİN VE İSTİHDAMIN FİNANSMANI



Tabandan yükselen ekonomik büyümeye desteğimizi teknolojik altyapımızı yenileyerek artırıyor ve kredilerimiz içerisinde %54 paya sahip olan KOBİ'lerimize dijital kanallarla daha da yakınlaşıyoruz. "Transformasyon Programı" kapsamında "Gerçek Müşteri Açılışı Şube Fazı" projesi ile daha önce ortalama 30 dakikada tamamlanan süreci, gerekli imza ve evrak sayısını dijital onay mekanizması ile azaltarak 7 dakikaya indirdik. Bu sayede Covid-19 salgını döneminde müşterilerimizin şubede geçirdiği süreyi de kısaltmış olduk.



Rakamlarla Üretim Finansmanı

Türkiye'de sürdürülebilir büyüme sağlayacak bir ekonomik altyapının tesis edilmesinde rekabet gücünün yoğun olduğu sektörlerde katma değerli üretimin teşvik edilmesinin yanı sıra ihracat ve istihdamın desteklenmesi, ulusal ekonomi programlarında öncelikli başlıklar arasında yer alıyor. Kuruluşundan bu yana, üretim, yatırım, istihdam ve ihracat gibi ekonomik aktivitedeki payı itibarıyla ülke ekonomisinin can damarı olma özelliği taşıyan her ölçekte KOBİ'yi raporlama döneminde de desteklemeye devam ettik. Bugün Şekerbank'ın kendi kredi portföyünde KOBİ kredilerine ayırdığı yüzde 54'lük pay, Türk bankacılık sektörü ortalamasının iki katıdır.

80 bin
(yaklaşık)

Aktif KOBİ müşterisi

5,6
milyar TL

KOBİ bankacılığı kredileri

%54

KOBİ kredilerinin payı

1,1
milyar TL

KOBİ bankacılığı segmentinde vadesiz mevduat kaynağı

2,3
milyar TL
(%17 artış)

KOBİ bankacılığı segmentinde vadeli mevduat hacmi

31.136

Kredi kullandırdığımız müşteri sayısı



Paydaş Görüşü

Başta Avrupa'nın 10 ülkesi olmak üzere Güney Amerika ülkelerinden de hayvan ithalatı yapıyoruz. Şekerbank aile şirketimizin ilk bankası konumundaydı. Pandemi döneminde sunduğu avantajlar sebebiyle çalıştığımız bankalara özel bankalar arasından sadece Şekerbank'ı ekledik. Şube çalışanlarının banka ürünleri ile ilgili donanımlı olmaları ve hizmet kalitesinden çok etkilendik. Yağmurlu günlerde şemsiye açan güvenli bir ortak, ailemizin en sevdiği banka Şekerbank.

İbrahim Ceren
Şirket Sahibi

KOBİ'lere KGF Teminatlı Kredi

KOBİ bankacılığında yaygın bir müşteri tabanı ve köklü uzmanlığıyla sektöründe farklılaşan bir Banka olarak, KOBİ'lere yönelik ilave destek paketlerimiz kapsamında, yeterli teminat bulamayan müşterilere yönelik finansman sağlayan Kredi Garanti Fonu A.Ş. (KGF) ile iş birliğimizi geliştirerek, KGF teminatlı kullandırdığımız kredilerin hacmini 2019 yıl sonu itibarıyla bu segmentte yaklaşık 4,9 milyar TL'ye ulaştırdık.



55 Bini Aşkın Esnaf ve İşletmeci Üreten Kart'ı Tercih Ediyor!

Şekerbank'ın esnaf ve işletmelerin şirket harcamalarını yapmalarına ve şubeye gitmeden kredi başvurusu yaparak, onaylanan tutarı ATM'den çekebilmelerine olanak sağlayan sektördeki ilk ticari kombo kart ürünü olan "Üreten Kart" sayısı yıl sonu itibarıyla 55 bini aştı. "Üreten Kart" ile Bankanın ticari kart cirosunda 2019 yılında %45 artış sağladık.



Transformasyon Programı: Kredilerde Uçtan Uca Otomasyon

En önemli amaçlarından biri aktif kalitesinin yükseltilmesi olan “Transformasyon Programı” kapsamında, odağımızdaki KOBİ ve tarım segmentlerinde doğru risk değerlendirmesi ve riske duyarlı limitlendirme sağlayan bir altyapı olan Karar Destek Sistemi’ni tüm şubelerimizin kullanımına açtık. Kredi teklifinin girilmesinden kullandırım aşamasına kadar uçtan uca otomasyon ile hem sağlıklı büyüme yönünde önemli bir adım attık hem de tekliflerin %75’ini şubelerimizde sonuçlandırarak kredi tahsis hızımızı en iyi uygulamalar seviyesine yükselttik. Aynı zamanda yine “Transformasyon Programı” ile hayata geçirdiğimiz ve kendi KOBİ müşterilerimizin verilerine dayanan istatistiksel analitik modeller sayesinde, müşteri özelinde otomatik fiyatlama sunarak şubelerimize hız kazandırdık ve müşteri memnuniyetini artırdık.



KAPSAYICI FİNANSMAN



“Transformasyon Programı” kapsamındaki çoklu ve entegre kanal yapısı çalışmalarımıza mobil kanallar önceliğinde devam ediyoruz. Türkiye’de ilk ve tek olan mikro finansman kredilendirme modelimizle dijital dünyayı birleştirerek daha evvel bankacılık sistemine dahil olmamış girişimcilerin emeğinin üretime ve ekonomik katma değere dönüşmesi için çalışıyoruz. Müşterilerine kusursuz hizmet verme ekseninde yenilenen Şeker Mobil Şube’nin 2019 yılında aktif müşteri sayısı %22, işlem adetleri %30 ve işlem hacmi ise %29 oranında arttı.



Dünya nüfusunun hızla artması ve doğal kaynakların azalması, gelecekte gıda temini risklerini ortaya çıkarırken, bu durum hemen her ülkede gelir dağılımı eşitsizliği konusunda da daha belirgin hale getiriyor. Bu bağlamda yalnızca hükümetlerin değil küresel finans sektörünün de daha kapsayıcı stratejiler benimseyerek kaynakların eşit dağılımını teşvik etmesi, sürdürülebilir kalkınma hedeflerine ulaşmak açısından önemli bir faktör olarak öne çıkıyor.

Misyonumuzun ana unsurlarından biri olarak belirlediğimiz bankacılık hizmetleri ile tanışmamış kesimlere ulaşma hedefimizi, uluslararası mikro finansman kredilendirme yöntemini ülkemizde uygulayarak, raporlama döneminde de kadın üreticileri desteklemeye ve geliştirdiğimiz dijital bankacılık kanalları ile esnaf, mikro işletme ve küçük çiftçi niteliğindeki üreticilere ulaşmaya devam ettik. 2019 sonuna kadar 1.150’yi aşkın üreticiye mikro finansman desteği sağladık.

Rakamlarla Kapsayıcı Finansman

1.150

Mikro finansman sağladığımız üretici sayısı (2019)

1.200

“Finansal Okuryazarlık Eğitimi” verdiğimiz kadın sayısı (2019)

900

milyon TL

Bugüne dek kadın girişimcilere sağladığımız finansman (2018-2019 dönemi toplamı 40 milyon TL)

+5.000

Bugüne dek tarımda işveren olmaları için desteklediğimiz kadın sayısı (2018-2019 dönemi toplamı 3.140 kadın)



Paydaş Görüşü

Kadınların üreterek ve kazanarak sahip oldukları özgüven yaşamlarında sürdürülebilir ve olumlu etkiler sağlıyor. Üyelerimize ekonomik anlamda katkı sağlayan Şekerbank çeşitli mikro krediler ile kadın emeğine destek vererek hem bölgemiz hem de ülkemiz ekonomisine katkıda bulunarak sosyal sorumluluk adına çok önemli bir faaliyet gerçekleştirdi.

Eda Hoşhan

Battalgazi'nin Kalbi Kadın Girişimi Üretimi ve İşletme Kooperatifi Kurucusu ve Başkanı



Kırsalda Kadın Girişimciliğini Destekliyoruz!

Kadınların ekonomiye, üretime ve sosyal hayata daha aktif katılması, küresel ölçekte olduğu kadar ülkemizde de kalkınmanın sağlanması açısından kritik öneme sahiptir. Araştırmalar Anadolu'daki kadınların yarısından çoğunun bankacılık sistemi dışında kaldığını gösteriyor. Kırsaldaki kadın nüfusunun güçlenmesi; kız çocuklarının eğitimi, metropol bölgelere göçün azalması ve üretimin devamlılığı açısından da büyük önem taşıyor.

2019'da da özellikle kırsal bölgelerde kadın girişimciliğinin desteklenmesi, kadınların eğitime ve iş gücüne katılımını artırmak ve ekonomik kaynaklara ulaşmalarını kolaylaştırmak üzere çalışmaya devam ettik. Toplumu güçlendirmenin temelinde kadının güçlendirilmesinin öneminden yola çıkarak yaklaşık 1.200 kadına "Finansal Okuryazarlık Eğitimi" sağlayarak onları sosyal boyutta da desteklenmeye devam ettik. Bu sayede birçok ev hanımının temel finansal konularda bilgi sahibi olmasına ve iş piyasasına katılım sağlamasına destek olduk.



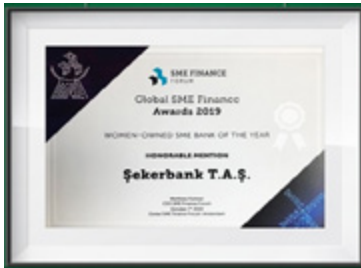
Tarımda Kadın Girişimciliğini Güçlendiriyoruz

Bir amacı da kırsalda kadın girişimciliğinin geliştirilmesi olan "Aile Çiftçiliği Bankacılığı" çerçevesinde, Tarım ve Orman Bakanlığı'nın başlattığı "Tarımda Kadın Girişimciliğinin Güçlendirilmesi Programı"na 2018-2019 yıllarında da destek olduk. Böylelikle 2019 yıl sonu itibarıyla 17 ilden toplamda 1.081 proje sahibi olmak üzere beş yılda toplam beş binden fazla kadının işveren olarak ekonomiye kazandırılmasına destek olduk. 2019 sonu itibarıyla kadın girişimcilere sağladığımız 900 milyon TL finansmanın 800 milyon TL'lik bölümünü "Aile Çiftçiliği Bankacılığı" kapsamında sunduk.



Yılın Kadın KOBİ Bankası Şekerbank Oldu!

Şekerbank, SME Finance Forum tarafından düzenlenen Küresel KOBİ Finans Ödülleri 2019'da (Global SME Finance Awards) jürinin yaptığı değerlendirme sonucunda "Yılın Kadın KOBİ Bankası" kategorisinde mansiyon ödülüne layık görüldü.

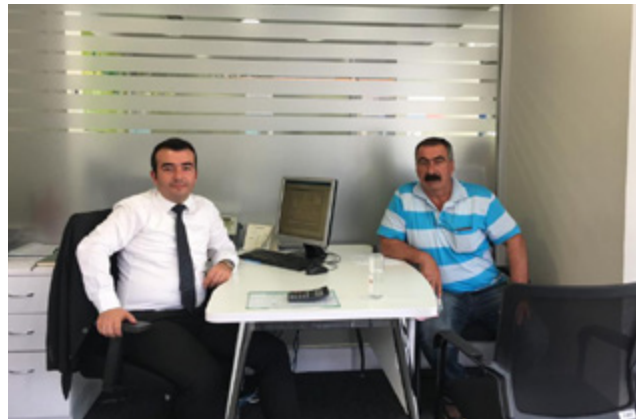


ücreti muafiyeti ve ücretsiz havale avantajı sağlarken, Şekerbank şubelerine muhtar kimlik belgesiyle başvuran muhtarlara da 5.000 TL teminatlı ferdi kaza sigortası hediye ettik. 2019 yılında 4.000'e yakın muhtarı masrafsızlık grubuna tanımladık ve 2.000'in üzerinde muhtara ferdi kaza sigortası hediye ettik. Bu avantajlara ek olarak; masrafsız kredi imkânı da sunarak 2019 yılında 555 muhtara 15 milyon TL'yi aşkın ve yine muhtarların referansı ile Şekerbank'a yönlendirilen yaklaşık 2.500 üreticiye de 60 milyon TL'nin üzerinde finansman sağladık.

Coğrafi Kapsayıcılık ve Yerele Ulaşma Gücümüzle Değer Yaratıyoruz!

Yüzde 72'si Anadolu'da bulunan ve çoğu yarım asrı aşkın süredir aynı yerde hizmet veren şube ağımız ve yerele ulaşma gücümüzle değer yaratıyoruz.

Şekerbank olarak 2019 yılında, "Muhtarım Paketi" ile köy ve mahalle kültürümüzde önemli bir yere sahip olan muhtarlara desteğimizi artırdık. "Muhtarım Paketi" ile hesap işletim



**MUHTARIM
PAKETİ**
Şekerbank



ENERJİ VERİMLİLİĞİ



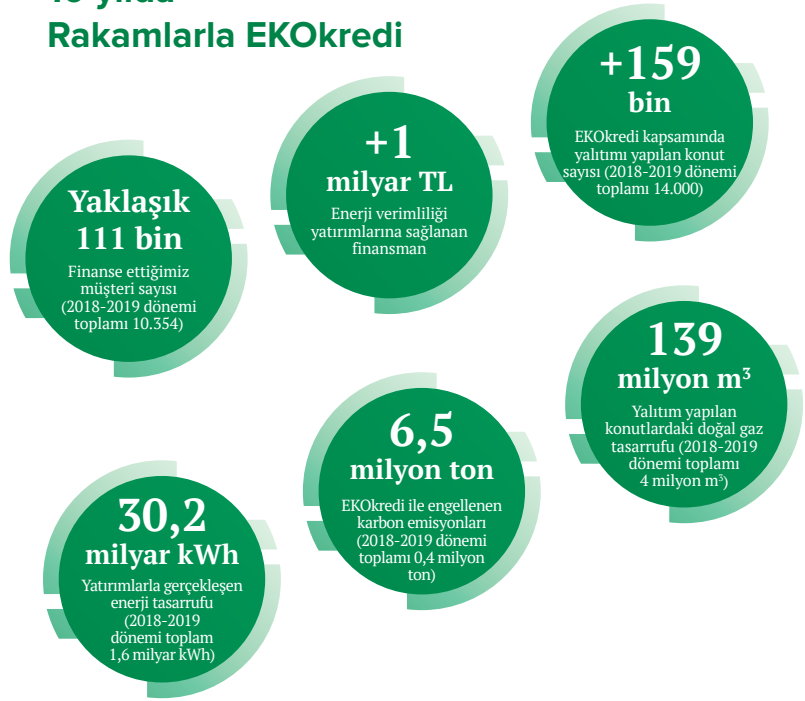
Bankamızın sürdürülebilir kalkınmanın finansmanında üstlendiği öncü rolün somut bir göstergesi olan ve bugüne kadar birçok ödülle başarısı tescillenen EKOkredi'nin 10. yılını gururla kutladık. Tarımdan yalıtıma, yenilenebilir enerjiden atık yönetimine kadar geniş bir yelpazede her geçen yıl büyüyen EKOkredi ile teknolojinin de getirdiği imkanlarla Türkiye'nin sürdürülebilir kalkınmasına destek olmaya odaklanıyoruz.



İklim değişikliğinin doğurduğu olumsuz etkileri azaltmanın yanı sıra hem küresel hem de yerel olarak enerji güvenliğinin sağlanması açısından enerji verimliliği yatırımlarının finansmanı, bankacılık sektörünün odaklanması gereken en önemli konulardan biridir. Nitekim enerjinin büyük bir kısmını ithal eden Türkiye'de, enerji verimliliği ve yenilenebilir enerji yatırımlarının desteklenmesi ülke ekonomisine önemli katkı değer sağlıyor.

Dünya Bankası kuruluşu International Finance Corporation (IFC) rehberliğinde Türkiye'de kredilendirme faaliyetlerinde çevresel ve sosyal etkileri dikkate alan ilk bankalar arasında yer alan Şekerbank olarak, enerji verimliliğinin finansmanı konusunda 2009 yılında Türkiye'de bir ilk olarak geliştirdiğimiz EKOkredi ile yalıtım, güneş ve rüzgâr enerjisi sistemleri, atık arıtma ve atık yönetimi, doğal gaz dönüşümü, A sınıfı elektrikli cihazlar, verimli ısıtma ve soğutma sistemleri, verimli aydınlatma sistemleri, modern sulama ekipmanları gibi enerji verimliliğini artıran her türlü projeye destek veriyoruz. Bu kapsamda bugüne kadar 111 bine yakın KOBİ, esnaf, çiftçi ve konut sahibinin enerji verimliliği yatırımlarını finanse ettik.

10 yılda Rakamlarla EKOkredi



Paydaş Görüşü

EKOkredi'yi sitemizin iç ve dış komple ısı yalıtımını sağlamak için kullandık. Amacımız, ısı tasarrufu elde etmek ve çevre kirliliğini azaltmaktır. EKOkredi kullanarak yaptırdığımız bina yalıtımı sayesinde doğal gaz tüketimimizde %20-25 oranında bir azalma sağladık. Ayrıca ısı yalıtımı yaz mevsiminde de daha az klima kullanılmasını da sağlıyor. Bu durumda EKOkredi sayesinde yaptığımız yatırımın 3 yıl içinde geri döneceğini tahmin ettik. Bu zamana kadar kullandığımız en güzel ve en faydalı kredi olan EKOkredi'yi tüm konutlara ve sitelere tavsiye ediyoruz.

Bülend Kolkıran

Villa Görkem Sitesi - Site Yöneticisi

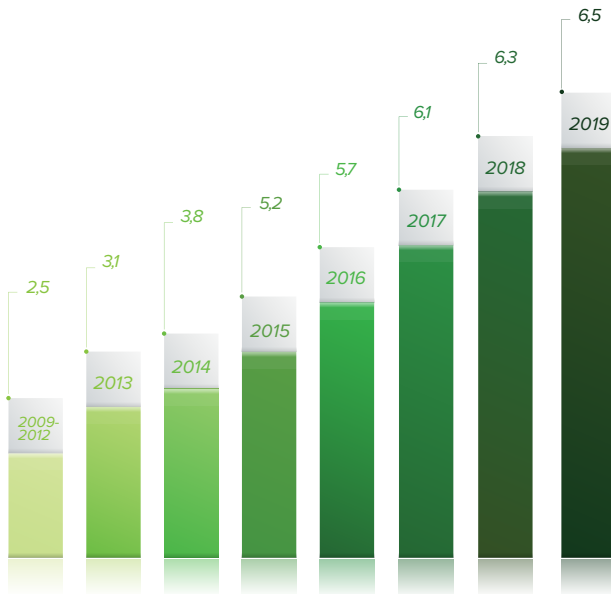
EBRD'den Uluslararası Ödül!

Avrupa İmar ve Kalkınma Bankası (EBRD) iş birliği ile gerçekleştirilen Türkiye Konutlarında Enerji Verimliliği Programı'na (TuREEFF) katılan ilk banka olan Şekerbank, 2019 TuREEFF Forumu'nda EKO kredi ile ödüle layık görüldü.

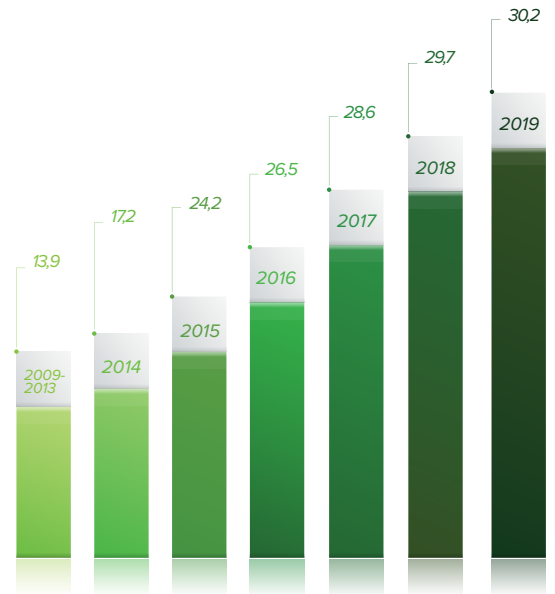


EKO kredi ile Yaratılan Fayda

*EKO kredi sayesinde Engellenen Karbon Emisyonları**
(CO₂ milyon ton)



*EKO kredi sayesinde Sağlanan Enerji Tasarrufu**
(milyar kWh)



*2009'dan bu yana kümülatif sonuçlardır.



EKO kredi için İş Birlikleri

Enerji tasarruflu ürün ve uygulamaların finansmanı hedefiyle İZODER Isı Su Ses ve Yangın Yalıtımcıları Derneği ile yaptığımız iş birliği sayesinde derneğin teknik danışmanlığı ile ülke genelinde yalıtım uygulama hizmeti alacak son tüketicilerin yanı sıra apartman ve site yönetimlerine, kendi alanlarında uzman yalıtım malzemesi ve uygulaması alanında pazarında sektörünün öncü firmalarından TS825 yalıtım standartlarına uygun hizmet alma ve bunu uygun faiz oranlarıyla uzun vadede finanse etme imkânı sunuyoruz.



Türkiye'nin "Sürdürülebilir Kalkınma" Temsilcisi

Şekerbank'ın EKO kredi projesi, Kalkınma Bakanlığı koordinasyonunda yürütülen değerlendirme sonunda, sürdürülebilir kalkınma ve yeşil ekonomi alanında ülkemizin en iyi uygulama örneklerinden biri seçildi.

Şekerbank, 2012'de gerçekleşen Rio+20 Birleşmiş Milletler Sürdürülebilir Kalkınma Konferansı'nda Türk finans sektörünün tek temsilcisi olarak yer aldı.



RIO+20
United Nations
Conference on
Sustainable
Development

ÇALIŞANLARIMIZ



ODAK ALANLARIMIZ

İş Sağlığı ve Güvenliği

DESTEKLEDİĞİMİZ KÜRESEL HEDEFLER

8.8. Çalışanların haklarının korunması ve bütün çalışanlar için güvenli çalışma ortamlarının geliştirilmesi

17.17. Ortaklıkların deneyim ve kaynak sağlama stratejileri paydasına dayanan kamu, kamu-özel ve sivil toplum ortaklıklarının teşvik edilmesi ve desteklenmesi

SKA'lar



Çalışan Hakları

8.8. Çalışanların haklarının korunması ve bütün çalışanlar için güvenli çalışma ortamlarının geliştirilmesi

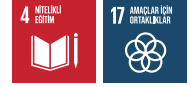
17.17. Ortaklıkların deneyim ve kaynak sağlama stratejileri paydasına dayanan kamu, kamu-özel ve sivil toplum ortaklıklarının teşvik edilmesi ve desteklenmesi



Eğitim ve Gelişim

4.4. 2030'a kadar istihdam, insana yakışır işlerde çalışma ve girişimciliğe yönelik teknik ve mesleki becerileri de kapsayan ilgili becerilere sahip gençlerin ve yetişkinlerin sayısının önemli ölçüde artırılması

17.17. Ortaklıkların deneyim ve kaynak sağlama stratejileri paydasına dayanan kamu, kamu-özel ve sivil toplum ortaklıklarının teşvik edilmesi ve desteklenmesi



Çeşitlilik ve Fırsat Eşitliği

5.5. Kadınların siyasi, ekonomik ve sosyal hayatın karar verme süreçlerine tam ve etkin bir biçimde katılımlarının ve kadınlara karar verme mekanizmalarında, her düzeyde lider olabilmeleri için eşit fırsatların tanınmasının güvence altına alınması

8.5. 2030'a kadar gençler ve engelliler de dahil bütün kadın ve erkeklerin tam ve üretken istihdama ve insana yakışır işlere erişimlerinin sağlanması ve eşit işe eşit ücret ilkesinin tam olarak benimsenmesi

17.17. Ortaklıkların deneyim ve kaynak sağlama stratejileri paydasına dayanan kamu, kamu-özel ve sivil toplum ortaklıklarının teşvik edilmesi ve desteklenmesi



İş Sürekliliği Komitemiz tarafından titizlikle yürütülen çalışmalar kapsamında esnek çalışma düzeni kurarak, fiziksel mekânları düzenleyerek ve dijital platformlara erişimi sağlayarak Covid-19 salgını döneminde çalışanlarımızın sağlığını güvence altına aldık. “Transformasyon Programı” kapsamında geliştirilen “Banki” tablet projesi ile müşteri temsilcilerimizin uzaktan toplantılara katılabilmelerini ve araştırma yapabilmelerini sağladık. Müşteri temsilcilerimiz evde veya sahada çalışırken bankadaki tüm ürün ve bilgilere erişerek bir yandan müşteri ihtiyaçlarını kolayca karşılarken bir yandan da sosyal mesafe kurallarına uyarak çalışma imkânı buldular.



İŞ SAĞLIĞI VE GÜVENLİĞİ

Şekerbank'ta en değerli sermayemiz çalışanlarımızdır. Çalışanlarımıza güvenli ve sağlıklı bir iş ortamı sunmak Bankamızın temel önceliklerinden biridir. Bu kapsamda İş Sağlığı ve Güvenliği (İSG) ile ilgili konuları Şekerbank İSG talimatı doğrultusunda yürütüyoruz. Bu talimat ve 6331 sayılı İş Sağlığı ve Güvenliği Kanunu kapsamında iş güvenliği uzmanı, iş yeri hekimi ve tüm birimler arasında görev dağılımlarını belirliyoruz. Bankamız bünyesinde iş güvenliğine ilişkin sorumluluklar Lojistik Servis Müdürlüğü tarafından yönetilir ve en yüksek sorumluluk merci Mali Kontrol, Raporlama ve Bütçe Yönetimi'nden sorumlu Genel Müdür Yardımcısı'dır.

2014 yılından bu yana katılımı zorunlu olan tüm şube, bölge müdürlükleri ve genel müdürlük lokasyonlarındaki çalışanlarımıza iş sağlığı ve güvenliği eğitimleri vererek onları bilinçlendiriyoruz. 2018 yılında 657 çalışanımıza 2.718 saat, 2019'da ise 558 çalışanımıza 2.804 saat İSG eğitimi sağladık. İş sağlığı ve güvenliği kapsamındaki detaylı verilerimiz **Sosyal Performans Göstergeleri** sayfasında yer alıyor.



ÇALIŞAN HAKLARI

Çalışanlarımıza daha iyi çalışma koşulları sağlamak adına onlara birçok maddi ve sosyal olanak sağlıyoruz. Tam zamanlı çalışanlarımıza özel sağlık ve hayat sigortası sunuyor ve gereken dönemlerde görev aldıkları pozisyona bağlı olarak göç tazminatı, evlenme yardımı, doğum yardımı ve giyim yardımı gibi sosyal yardımlarda bulunuyoruz.

Özellikle kadın çalışanların iş devamlılığını sağlamak amaçlı esnek doğum izni uygulamamızla çalışanlarımızın aile ve iş hayatı dengesini kurmalarına yardımcı oluyoruz. Bu kapsamda 2018 yılında doğum izni kullanan kadın çalışanlarımızın %94'ü, 2019 yılında ise %93'ü doğum izninden geri dönerek Bankamızda çalışmaya devam ettiler. Çalışanlarımızın Bankamız hakkındaki tüm fikirlerini hem gerçekleştirdiğimiz memnuniyet anketleriyle hem de açık iletişim kanallarımız aracılığı ile dinliyoruz. 2018 yılında 1.927, 2019 yılında 634 çalışanımız çalışan haklarını da içeren Kişisel Verilerin Korunması Kanunu kapsamında 1.385 saat eğitim aldılar.



Tüm çalışanlarımızın toplu sözleşme ve sendikal haklarına saygı duyuyor ve bu bağlamda banka içi iletişim sağlanması konusunda da destek oluyoruz. 2019 yıl sonu itibarıyla çalışanlarımızın %40'ı sendika ve toplu iş sözleşmesi kapsamındadır. Bu oran 2017'ye göre %3 artış gösterdi. Sendikalaşma ve toplu sözleşme hakkının risk altında olduğu operasyonlarımız mevcut değildir.

Şekerbank İnsan Hakları Evrensel Beyannamesini destekler ve ulusal yasalar kapsamında uyum gösterir. Bankamızın hiçbir lokasyonunda, alt işverenler de dahil olmak üzere zorla, zorunlu ya da çocuk işçi çalıştırılması söz konusu değildir. Raporlama döneminde Bankamızda ayrımcılık kapsamında herhangi bir şikâyet bildirimimiz almadık.



Şekerbank olarak Covid-19 salgının etkilerini ilk gördüğümüz andan itibaren “Gelişim Yarı Başımızda” eğitim dizisi ile tüm Banka çalışanlarını online eğitimlerle destekledik. “Korona Virüs Bilgilendirme” konulu webinar, “Uzaktan Çalışmanın İpuçları” e-egitimi ve “İşe Dönüş Sürecinde Dikkat Edilmesi Gereken Hususlar” hakkında online toplantılar ile çalışanlarımızın bilgilendirilmelerini sağladık. “Çevrim İçi Etkinlik Rehberi” ile de faydalı kaynak ve etkinlikleri derleyerek çalışanlarımızın kişisel gelişimlerine de katkı sağlamaya devam ettik.



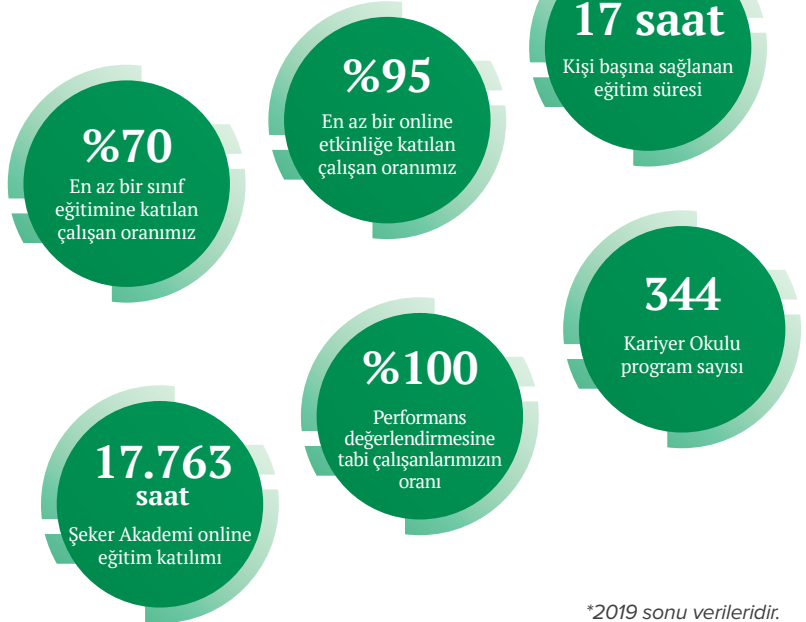
EĞİTİM VE GELİŞİM

Şekerbank olarak tüm çalışanlarımızın performansını artırmak, kişisel gelişimlerine katkıda bulunmak ve kariyerlerinde ilerlemelerini desteklemek amacıyla stratejilerimizle bağlantılı şekilde sürekli, sistematik ve yenilikçi eğitim programları hazırlıyoruz. Bu kapsamda 2018-2019 döneminde, çalışanlarımızın iş kollarına özel olarak tasarlanmış, teknik bankacılık yetkinliklerine ve kişisel gelişimlerine katkıda bulunacak eğitimleri, Kariyer Okulu (sınıf eğitimleri) ve Şeker Akademi (e-egitimler) aracılığıyla sunduk.

Bu platformların yanı sıra seçmeli eğitimler, uzaktan eğitimler, banka dışı eğitimler ve iş başında gerçekleşen deneyim aktarımı gibi ek eğitimler ile çalışanlarımızın potansiyellerini geliştirmelerine olanak sağlamaya devam ettik. 2019 yılı itibarıyla iş kollarından gelen talep doğrultusunda ürün ve sistem değişikliklerini anlatan destekleyici e-egitim faaliyetleri düzenledik. Bu kapsamda e-egitim ve online sınavlar oluşturduk. Bankamızın sağladığı eğitimler kapsamındaki detaylı veriler **Sosyal Performans Göstergeleri** sayfasında yer alıyor.

İş kolları ve şubelerdeki çalışanlarımızın %100'ünün hedef yönetim ve satış performanslarını, Şeker Kazan Sistemi (ScoreCard), Yetkinlik Bazlı Performans Değerlendirme Sistemi ve Başarı Ölçümleme Performans Sistemi gibi mekanizmalar ile şeffaf bir yaklaşım ile ölçümlüyor ve değerlendiriyoruz.

Rakamlarla Eğitim ve Gelişim*



*2019 sonu verileridir.

ÇEŞİTLİLİK VE FIRSAT EŞİTLİĞİ

Şekerbank bünyesinde bulunan 3.265 çalışanımıza yaş, din, toplumsal cinsiyet, milliyet ya da engellilik durumundan bağımsız olarak çeşitlilik ve fırsat eşitliği ilkelerimiz ışığında adil bir iş ortamı sunuyoruz. Çalışanlarımıza işe alımdan ve yerleştirmeden itibaren Bankamızda çalıştıkları süre boyunca hiçbir uygulamada ayrımcılık yapılmayacağını teminatını veriyor, bu çerçevede oluşturduğumuz İnsan Kaynakları Politikamız ve buna bağlı Prim Yönetmeliğimiz ile bu sözümüzü güvence altına alıyoruz.

Kadın çalışan oranının yüksek olduğu bir sektör olan bankacılık sektöründeki bu oranlara kadın yönetici oranımızla biz de uyum sağlıyoruz. Çalışanlarımızın %49,5'ini kadınlar oluşturuyor. Yönetmen ve üzeri unvanlarda yer alan kadın çalışan oranımız ise %43,5'tir. Bankamız genelinde aynı unvan ve kıdemdeki çalışanlarımızın ücretleri cinsiyetten bağımsız olarak birbirine yakındır. Müdür ve üstü kadrolarda görev yapan kadın çalışanlarımızın maaşları erkek çalışanlara oranla beş puan fazladır. Tüm faaliyetlerimizde engelli çalışan istihdamında yasal gereklilikleri gözetiyoruz.



Şekerbank'tan Dünyayı Turuncuya Boya Kampanyasına Destek

Birleşmiş Milletler Kadın Birimi'nin dünya genelinde gerçekleştirdiği "Cinsiyete Dayalı Şiddete Karşı 16 Günlük Aktivizm" kampanyası kapsamındaki "Dünyayı Turuncuya Boya" çağrısına 2019 yılında da destek verdik. Cinsiyete dayalı şiddet konusunda farkındalık yaratmak amacıyla 25 Kasım-10 Aralık tarihleri arasında Genel Müdürlük binamızı turuncu renk ile aydınlattık.

HİSSEDAR VE YATIRIMCILARIMIZ



ODAK ALANLARIMIZ

Kurumsal Yönetim
Performansımız

Kredilendirmede Sosyal ve
Çevresel Etki Yönetimi

DESTEKLEDİĞİMİZ KÜRESEL HEDEFLER

16.6. Her düzeyde etkili, hesap verebilir ve şeffaf kurumlar kurulması

17.17. Ortaklıkların deneyim ve kaynak sağlama stratejileri paydasına dayanan kamu, kamu-özel ve sivil toplum ortaklıklarının teşvik edilmesi ve desteklenmesi

8.8. Çalışanların haklarının korunması ve bütün çalışanlar için güvenli çalışma ortamlarının geliştirilmesi

12.2. 2030'a kadar doğal kaynakların sürdürülebilir yönetiminin ve etkin kullanımının sağlanması

12.8. 2030'a kadar her yerde herkesin sürdürülebilir kalkınmayla ilgili bilgi ve farkındalık edinmesinin ve doğayla uyum içinde bir yaşam sürmesinin güvence altına alınması

17.17. Ortaklıkların deneyim ve kaynak sağlama stratejileri paydasına dayanan kamu, kamu-özel ve sivil toplum ortaklıklarının teşvik edilmesi ve desteklenmesi

SKA'lar



Şekerbank'ta raporlama döneminde başlayan "Transformasyon Programı"nın önemli bir aşaması Covid-19 salgını döneminde gerçekleşti. Bankamızın karar merci olan Yönetim Kurulu atik ve vizyoner bir yaklaşımla dijital transformasyon projelerimiz içinde şube dışı dijital hizmet kanal projelerinin takviminin değiştirilmesinde ve öncelik verilmesinde önemli rol oynadı. Bu sayede yeni normal olarak tanımlanan bu dönemde oluşan koşullara hızla uyum sağladı ve kırsal bölgeler de dahil olmak üzere müşterilerimize kesintisiz hizmet vermeye devam ettik.



KURUMSAL YÖNETİM PERFORMANSIMIZ

Türkiye'nin kurumsal yönetim notu alan ve bu kapsamda 2008 yılında Borsa İstanbul Kurumsal Yönetim Endeksi'ne giren ilk Bankası olarak, faaliyetlerimizi adillik, şeffaflık, hesap verebilirlik ve sorumluluk ilkeleri ile oluşturduğumuz kurumsal yönetim anlayışımızla, etkin kurumsal yapımız çerçevesinde yürütüyoruz.

Kurumsal yönetim ilkelerine uyumumuzu Yönetim Kurulu düzeyinde takip ediyor ve iyileştirmek

için çalışıyoruz. Bu bağlamda "Pay Sahipleri", "Kamuyu Aydınlatma ve Şeffaflık", "Menfaat Sahipleri" ve "Yönetim Kurulu" uygulamaları üzerinde bağımsız değerlendirmeler yaptırarak kurumsal yönetim derecelendirme notumuzu düzenli olarak ölçüyoruz. Uluslararası Kredi Derecelendirme ve Kurumsal Yönetim Hizmetleri A.Ş. (Kobirate) tarafından yapılan değerlendirme sonuçları aşağıdaki tabloda yer alıyor. Kurumsal yönetim notumuzu

yükseltme hedefiyle çalışmalarımıza devam ediyoruz.



Alt Kategoriler	Ağırlık	2018	2019
Pay sahipleri	0,25	%94,89	%94,91
Kamuyu aydınlatma ve şeffaflık	0,25	%96,41	%95,75
Menfaat sahipleri	0,15	%99,20	%99,20
Yönetim kurulu	0,35	%90,07	%90,47
Toplam	1,00	%94,23	%94,21

Kurumsal Yönetim İlkeleri'ne Uyum Beyanı **2019 Faaliyet Raporumuzda** sayfa 67'de ve Yönetim Kurulu Yapısı ve Bağlı Komitelere yönelik açıklamalar sayfa 71'de yer alıyor.

KREDİLENDİRMEDE SOSYAL VE ÇEVRESEL ETKİ YÖNETİMİ

Şekerbank'ın sosyal ve çevresel etkilerini yönetme kapsamındaki çalışmaları sadece iç operasyonlar ile sınırlı değildir. Bankamızda aynı zamanda, finansman sağladığımız projelerin çevresel ve sosyal etkilerini de değerlendirme sürecine alıyoruz. Sağlanan kredilerin olası çevresel ve sosyal etkilerinin analiz edilmesini temel alan ve Dünya Bankası Grubu kuruluşu International Finance Corporation (IFC) rehberliğinde hazırlanan Sosyal ve Çevre Yönetim Sistemi'ni (SÇYS) 2009 yılından bu yana kredileendirme süreçlerimizin ayrılmaz bir parçası olarak uyguluyor ve sürekli geliştiriyoruz.

Türkiye'de SÇYS'yi uygulayan ilk ticari bankalardan biri olmanın verdiği birikim ile bireysel müşteriler haricinde esnaf, ticari ve kurumsal

müşterilerimize sağladığımız finansal destekler ile bağlantılı olan projelerin sosyal ve çevresel etkilerini ve olası risklerini Sosyal ve Çevresel Yönetim Sistemi'ni temel alarak inceliyoruz. Müşterilerimizle koordinasyon halinde çalışmalarımızı yürüterek, ortaya çıkan tespitlere göre olumsuz sonuçların iyileştirilmesi ve olumlu sonuçların sürdürülebilmesi için geri bildirimde ve sonrasında takipte bulunmanın yanı sıra müşterilerimizin farkındalığını artırarak faaliyetlerini toplum ve çevre bilinciyle geliştirmelerine önemli katkılarda bulunuyor ve reel sektörü sürdürülebilir yatırımlara teşvik ediyoruz.

SÇYS, sosyal ve çevresel riskler taşıyabilecek, olumsuz etkilerin giderilemeyeceği, uluslararası normlarda sakıncalı olarak tanımlı

bazı faaliyet alanlarından gelen kredi taleplerine doğrudan olumsuz yanıt vermemize olanak sağlıyor. Bu özellikleriyle de SÇYS, kredi risklerini bu çerçevede de izleyebilmemizi ve etkin bir risk yönetimi gerçekleştirmemizi sağlıyor. 2019 yılında 458 çalışmamıza Kredileendirme Süreçlerinde Sosyal ve Çevresel Yönetim Sistemi kapsamında toplam 412 saat eğitim sağladık.



TOPLUMUMUZ



ODAK ALANLARIMIZ

Çevresel Etkilerimizin Yönetimi

DESTEKLEDİĞİMİZ KÜRESEL HEDEFLER

12.12. 2030'a kadar doğal kaynakların sürdürülebilir yönetiminin ve etkin kullanımının sağlanması

13.3. İklim değişikliği azaltım, iklim değişikliğine uyum, etkinin azaltılması ve erken uyarı konularında eğitimin, farkındalık yaratmanın ve insani ve kurumsal kapasitenin geliştirilmesi

17.17. Ortaklıkların deneyim ve kaynak sağlama stratejileri paydasına dayanan kamu, kamu-özel ve sivil toplum ortaklıklarının teşvik edilmesi ve desteklenmesi

SKA'lar



Engelsiz Bankacılık

8.10. Herkesin bankacılık, sigorta ve finansal hizmetlere erişiminin teşvik edilmesi ve artırılması için yurt içi finansal kurumların kapasitelerinin güçlendirilmesi

17.17. Ortaklıkların deneyim ve kaynak sağlama stratejileri paydasına dayanan kamu, kamu-özel ve sivil toplum ortaklıklarının teşvik edilmesi ve desteklenmesi



Eğitim ile Kalkınmaya Destek

4.1. 2030'a kadar bütün kız ve erkek çocuklarının ücretsiz, hakkaniyetli ve kaliteli bir ilköğretim ve ortaöğretimi tamamlamalarının ve böylece ilgili ve etkili öğrenme çıktılarının elde edilmesinin sağlanması

4.a. Çocuklara, engellilere, toplumsal cinsiyet eşitliğine duyarlı eğitim olanaklarının yaratılması ve geliştirilmesi ve herkes için güvenli, şiddete dayalı olmayan, kapsayıcı ve etkili öğrenme ortamlarının oluşturulması

17.17. Ortaklıkların deneyim ve kaynak sağlama stratejileri paydasına dayanan kamu, kamu-özel ve sivil toplum ortaklıklarının teşvik edilmesi ve desteklenmesi



Kültür ve Sanatta Kapsayıcılık

10.2 2030'a kadar yaşa, cinsiyete, engelliliğe, ırka, etnik kökene, dine, ekonomik ya da başka bir statüye bakılmaksızın herkesin güçlendirilmesi ve sosyal, ekonomik ve siyasi olarak kapsanmasının desteklenmesi

17.17. Ortaklıkların deneyim ve kaynak sağlama stratejileri paydasına dayanan kamu, kamu-özel ve sivil toplum ortaklıklarının teşvik edilmesi ve desteklenmesi



Covid-19 salgını döneminde çalışanlarımızın ve müşterilerimizin sağlıklarını korumak hedefiyle aldığımız önlemler sonucunda genel müdürlük ve şubelerimizin yoğunluğu bu dönemde azaldı. Buna bağlı olarak faaliyetlerimize bağlı enerji ve su tüketimimiz de bu döneme özel olarak düştü. Bankacılıkta kültür sanatta kapsayıcılık projelerini desteklememizin yanı sıra Şeker Çocuk Dergimiz aracılığı ile toplumsal kalkınmaya destek vermeye ve toplumun her kesiminde pozitif etki yaratmaya bu zorlu dönemde de devam ettik.



ÇEVRESEL ETKİLERİMİZİN YÖNETİMİ

İklim Değişikliği ile Mücadele

2010 yılından bu yana her yıl faaliyetlerimizden kaynaklı karbon ayak izimizi hesaplayarak, dünyanın önde gelen iklim değişikliği ile mücadele platformlarından biri olan Karbon Saydamlık Projesi (CDP), İklim Değişikliği Programı aracılığı ile performansımızı uluslararası yatırımcılara raporluyoruz. Gönüllü olarak hazırladığımız 2018 ve 2019 raporlarımızla geçtiğimiz raporlama dönemindeki notumuz olan B'yi koruduk.

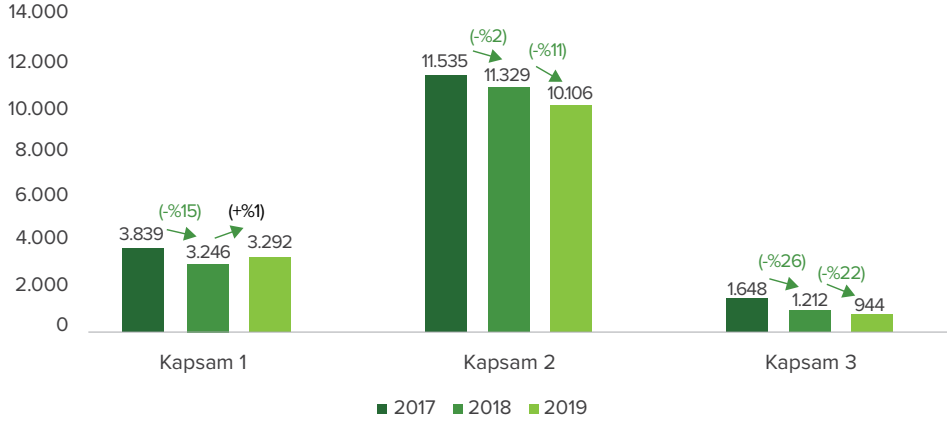
2018-2019 döneminde, karbon ayak izi ölçüm sistemimizin altyapısını güçlendirmeye, veri güvenilirliğine yönelik enerji yönetimi sistemimizi geliştirmeye ve çalışanlarımız nezdinde farkındalığı artırıcı faaliyetler yürütmeye devam ettik. Şubelerimizdeki jeneratörlerin etkin ve risksiz kullanımına yönelik olarak 253 çalışanımıza birer saat eğitim verdik. Karbon Saydamlık Projesi (CDP) iklim değişikliği, su güvenliği ve sürdürülebilirlik kapsamında 2.085 çalışanımıza toplam 2.307 saat süren sınıf içi ve online eğitimler sunduk.

İklim değişikliği ile mücadelede hedefimiz, 2016 yılını baz alarak 2020 yılına kadar emisyon oranımızı %5 azaltmaktır. 2016 yılında yeni genel müdürlük binamıza taşınmamız sonucunda kapsam 1 ve kapsam 2 emisyonlarımızın toplamında %10 azaltım sağladık. 2017'den 2019 sonuna kadar kapsam 1-2 ve 3

emisyonlarımızı azaltmaya devam ettik. 2020 yılından itibaren daha kapsamlı hedefler oluşturabilmek amacıyla CDP-UNGC-WRI (World Resources Institute) ve Doğal Hayatı Koruma Vakfı (WWF) ortak girişimi olan "Science Based Target" metodolojisi ile ilgili çalışmalarını takip ediyoruz.



Sera Gazı Emisyonları (ton CO₂e)



Kapsam 1-2-3'e yönelik açıklamalarımız ve detaylı enerji ve emisyon verilerimiz **Çevresel Performans Göstergeleri** bölümünde yer alıyor.

CDP 2019-2020 İklim Değişikliği Programı ve ilgili veri doğrulama raporlarımız aşağıdaki linklerde yer alıyor.

CDP İklim Değişikliği 2020

Raporumuza [buradan](#) ulaşabilirsiniz.

Sera Gazı Emisyonları Verileri Doğrulama 2019

Raporumuza [buradan](#) ulaşabilirsiniz.

CDP İklim Değişikliği 2019

Raporumuza [buradan](#) ulaşabilirsiniz.

Sera Gazı Emisyonları Verileri Doğrulama 2018

Raporumuza [buradan](#) ulaşabilirsiniz.

Su Ayak İzimiz

2010 yılından bu yana her yıl faaliyetlerimizden kaynaklı su ayak izimizi hesaplayarak, Karbon Saydamlık Projesi (CDP) Su Programı aracılığı ile performansımızı başta uluslararası yatırımcılar olmak üzere tüm paydaşlarımızla paylaşıyoruz. Sorumlu su tüketimi kapsamında gerçekleştirdiğimiz çalışmalar ile 2016 yılında "CDP Türkiye Su Liderlik" ödülünü aldık. Gönüllü olarak hazırladığımız 2018 ve 2019 raporlarımızın her ikisinde de notumuz B- olarak sonuçlandı.

Detaylı su verilerimiz **Çevresel Performans Göstergeleri** bölümünde yer alıyor.

CDP 2019-2020 Su Programı ve ilgili veri doğrulama raporlarımız aşağıdaki linklerde yer alıyor.

CDP Su 2020

Raporumuza [buradan](#) ulaşabilirsiniz.

Su Verileri Doğrulama 2019

Raporumuza [buradan](#) ulaşabilirsiniz.

CDP Su 2019

Raporumuza [buradan](#) ulaşabilirsiniz.

Su Verileri Doğrulama 2018

Raporumuza [buradan](#) ulaşabilirsiniz.

ENGELSİZ BANKACILIK

Sorumlu bankacılık anlayışımız çerçevesinde engelli müşterilerimizin ürün ve hizmetlerimize daha kolay ulaşabilmesini sağlamak adına “Engelsiz Bankacılık” projemizi hayata geçirdik. Proje kapsamında Bankamızla çalışan veya bizimle çalışmak isteyen engelli müşterilerimizin Bankamız bünyesindeki birçok hizmetten öncelikli ve ücretsiz olarak yararlanabilmesini sağlıyoruz. Bu hizmeti sağlayabilmek için öncelikle çalışanlarımıza işaret dili e-egitimi vererek duyma engelli müşterilerimize doğrudan iletişim kurabilmelerine olanak sağlıyor, şubelerimizi ve ATM’lerimizi engelli müşterilerimizin sorunsuz bir şekilde hizmet alabilmeleri için düzenliyoruz. Görme engelli müşterilerimizin ATM’lerimiz aracılığıyla bankacılık ürün ve hizmetlerimize erişimini kolaylaştırmak için başlattığımız sesli menü geliştirme çalışmalarını raporlama döneminde tamamladık.



EĞİTİM İLE TOPLUMSAL KALKINMAYA DESTEK

Şeker Çocuk Dergisi

Şekerbank’ın 36 yıldır yayımladığı süreli yayını olan Şeker Çocuk Dergisi, ilkokul çocuklarının temel eğitimine destek olmayı amaçlayan bir içerik ile hazırlanarak 67 il ve 87 merkez dışı ilçedeki yerleşik 238 Şekerbank şubesi ile Anadolu’daki yüzlerce köy okulu, Çocuk Esirgeme Kurumu’na bağlı çocuk yuvaları ve hastaneler aracılığıyla Türkiye çapında binlerce çocuğa ulaşıyor. Raporlama döneminde dergimiz yaklaşık bir milyon çocuğa ulaştı.

Derginin aynı zamanda Braille Alfabesi (görme engelliler için kabartma yazı) versiyonu da basıyor, okullara ve görme engelli çocuklar için rehabilitasyon merkezlerine ulaştırıyoruz. Şeker Çocuk Dergisi, 2018’de Türkiye Sermaye Piyasaları Birliği (TSPB) tarafından düzenlenen, “TSPB 3. Sermaye Piyasaları Ödülleri” kapsamında Özel Ödül kategorisinde En İyi Sosyal Sorumluluk Projesi ödülüne layık görüldü.



KÜLTÜR VE SANATTA KAPSAYICILIK

Dokunduğum Renk Projesi

İstanbul Modern tarafından geliştirilen ve görme engelli çocukların uzman kişiler eşliğinde çeşitli çalıştaylar ve film gösterimi etkinliklerinden yararlanabildiği ve 2011'den itibaren desteklediğimiz "Dokunduğum Renk" projesi ile 1.200'ü raporlama döneminde olmak üzere bugüne kadar 4.000'e yakın görme engelli çocuk, genç ve yetişkine ulaştık. "Dokunduğum Renk" projesi ile görme engelli bireylerin hayat kalitelerini artırmalarına ve kendi yaratıcı yollarını bulmalarına katkı sağlamayı hedefliyoruz.



Açıkekran

Türkiye'nin yeni medya ve video sanatına odaklı ilk kültür-sanat girişimi olan Şekerbank Açıkekran Yeni Medya Sanatları Galerisi, 2019 yılında da çağdaş sanatı şubeleri aracılığıyla yerel halkla buluşturmaya devam etti.

Açıkekran, dünyanın saygın sanat kurumlarında sergilenmiş olan eserleri İstanbul-Merkez, Ankara Küçükesat ve Kızılay, Tekirdağ Alpullu, Ordu, İzmir, Bodrum, Mardin ve Edirne olmak üzere sekiz Anadolu şehrindeki dokuz Şekerbank şubesinde sanatseverlerle buluşturdu. Proje ile 2011 yılından bu yana milyonlarca ifade edilebilecek sayıda kişiye ulaştık.



EKLER

Üyelikler ve Destek Verilen Girişimler

World Business Council for Sustainable Development (WBCSD) Türkiye temsilcisi olan İş Dünyası ve Sürdürülebilir Kalkınma Derneği (SKD Türkiye) yönetim kurulu üyesi rolümüzle 2013 yılından bu yana derneğin Sürdürülebilir Finans Çalışma Grubuna liderlik ediyor ve her yıl bu konuya özel zirvenin düzenlenmesi ve bu alanda farkındalık yaratılması için çalışıyoruz.

Yerli ve Yabancı Dernekler, Oda ve Birlikler

İş Dünyası ve Sürdürülebilir Kalkınma Derneği (SKD)

Kurumsal İletişimciler Derneği (KİD)

Reklamverenler Derneği (RVD)

Türkiye Bankalar Birliği (TBB)

Türkiye Kurumsal Yönetim Derneği (TKYD)

Çevre Dostu Yeşil Binalar Derneği (ÇEDBİK)

Finansal Okuryazarlık ve Erişim Derneği (FODER)

Uluslararası Finans Enstitüsü (IIF)

Şekerbank'ın İmzacısı Olduğu ve Katılım Gösterdiği Girişimler

BM Küresel İlkeler Sözleşmesi (UNGC)

BM Çevre Programı Finans Girişimi (UNEP FI)

BM Kadının Güçlenmesi Prensipleri (UN WEPS)

Karbon Saydamlık Projesi - İklim Değişikliği ve Su Programları (CDP)

Sürdürülebilir Büyümede Finans Sektörünün Rolü Çalışma Grubu (TBB)

Karbon Fiyatı Konusunda İş Dünyası Liderlik Kriterleri (CPLC)

Paydaşlarımızla İletişim Kanallarımız

KİLİT PAYDAŞLARIMIZ	İLETİŞİM KANALLARIMIZ
MÜŞTERİLERİMİZ	İzinli tüm iletişim kanalları, Kamuoyu Aydınlatma Platformu, e-bültenler, çağrı merkezi, şubeler, web sitesi, sosyal medya hesapları, tanıtım kampanyaları, özel müşteri toplantıları, sanat faaliyetleri
ÇALIŞANLARIMIZ	Çalışan memnuniyet anketi, kurumsal performans sistemi, toplantılar, e-posta duyuruları, e-posta bültenleri, Şeker.Net portalı, Personel Şikâyet ve Bildirim Hattı ve Bir Önerim Var Platformu
HİSSEDAR VE YATIRIMCILARIMIZ	Genel Kurul toplantıları, Kamuoyu Aydınlatma Platformu, yıllık ve ara dönem faaliyet raporları, SPK Kurumsal Yönetim İlkeleri'ne Uyum Raporu, basın bültenleri, mali tablolar, raporlamalar
TOPLUMUMUZ (Kamu ve Düzenleyici Kuruluşlar, Ulusal ve Uluslararası Finans Kuruluşları, Medya, Sivil Toplum Kuruluşları, Yerel Toplum)	Kamuoyu Aydınlatma Platformu, web sitesi, toplantılar, yasal uyum ve faaliyet raporları, bire bir görüşmeler, çeşitli çalışma grupları, basın bültenleri, sosyal medya hesapları, üyelikler, panel, forum ve konferanslar, bölge müdürlükleri ve şubeler

Kredi Kaynağı Sağlayan Kurumlar

2018 ve 2019 yıllarında KOBİ, tarım, kadın girişimci, enerji verimliliği, mikro finansman ve dış ticaretin finansmanı kapsamında kredi kurumlarından toplam 1.293.316.000 TL kaynak sağladık. Sağladığımız bu kaynakların segmentlere göre dağılımı ve katkıda bulunan kurumlar aşağıdaki şemada yer alıyor.

SME Backed Covered Bond / FMO - Hollanda Kalkınma Bankası	KOBİ ve Tarım Finansmanı %15
SME Backed Covered Bond / EIB - Avrupa Yatırım Bankası	KOBİ ve Mikro Finansman %31
ETDB - EcoTrade and Development Bank	
IFC - Uluslararası Finans Kuruluşu	
KfW - Alman Kalkınma Bankası	KOBİ Finansmanı %19
AFD - Fransız Kalkınma Ajansı	
FMO - Hollanda Kalkınma Bankası	
SME Backed Covered Bond / IFC - Uluslararası Finans Kuruluşu	
EBRD - Avrupa İmar ve Kalkınma Bankası	Enerji Verimliliği %15
OeEB - Avusturya Kalkınma Bankası	
GCPF - Global Climate Partnership Fund	
FMO - Hollanda Kalkınma Bankası	
IFC - Uluslararası Finans Kuruluşu	KOBİ ve Kadın Girişimci Finansmanı %5
TSKB & IBRD - Türkiye Sınai Kalkınma Bankası ve Uluslararası İmar ve Kalkınma Bankası	
FMO - Hollanda Kalkınma Bankası	
Sermaye Benzeri Tahvil	Dış Ticaretin Finansmanı ve diğer %14
Sendikasyon	

Ödüller



2018	Ürün Adı	Ödül Adı	Veren Kurum Adı
	Şeker Çocuk*	En İyi Sosyal Sorumluluk Projesi Ödülü	Türkiye Sermaye Piyasaları Birliği
	Kurumsal İtibar / Etik **	ETİKA Türkiye Etik Ödülü	Etik Değerler Merkezi Derneği (EDMER)

* Şekerbank'ın Türkiye'nin dört bir yanındaki şubelerinin yanı sıra Anadolu'daki köy okulları aracılığı ile ücretsiz olarak çocuklara ulaştırdığı Şeker Çocuk Dergisi, Türkiye Sermaye Piyasaları Birliği (TSPB) tarafından düzenlenen, "TSPB 3. Sermaye Piyasaları Ödülleri" kapsamında Özel Ödül kategorisinde En İyi Sosyal Sorumluluk Projesi ödülüne layık görüldü.

**Türkiye'nin kurumsal yönetim notu alan ilk bankası olan Şekerbank, şirket yönetimlerinde iş ahlakı ve etik değerlere bağlı olarak faaliyetlerini sürdürme konusunda titiz davranan şirketlerin ödüllendirildiği, Etik Değerler Merkezi Derneği (EDMER) tarafından düzenlenen ETİKA 2017 Türkiye Etik Ödülü'ne üçüncü kez layık görüldü.



2019	Ürün Adı	Ödül Adı	Veren Kurum Adı
	KOBİ***	KOBİ Finans Ödülleri 2019	SME Finance Forum
	EKO kredi****	Türkiye Konutlarda Enerji Verimliliği Programı (TuREEFF)	EBRD

*** Şekerbank, SME Finance Forum tarafından düzenlenen Küresel KOBİ Finans Ödülleri 2019'da "Yılın Kadın KOBİ Bankası" kategorisinde ödül aldı.

****Enerji tasarrufuna yönelik her türlü yatırım için Türkiye'de bir ilk olarak geliştirdiğimiz EKO kredi ile uluslararası kalkınma bankaları ve fonlarıyla gerçekleştirdiğimiz verimli ortaklıklar hem Bankamıza hem de müşterilerimize ödül getirmeye devam ediyor. Avrupa İmar ve Kalkınma Bankası (EBRD) ile gerçekleştirdiğimiz iş birliği ile Türkiye Konutlarda Enerji Verimliliği Programı'na (TuREEFF) katılan ilk Banka olarak, 26 Kasım 2019'da düzenlenen ve Şekerbank KOBİ Bankacılığı Pazarlama Müdürünün de panelist olarak katıldığı TuREEFF Forumu'nda, Bankamızın yanı sıra, konutlarda enerji verimliliğini artıran projeleriyle müşterilerimizden Zafer Hakan Yapı İnşaat, Modern Klima, Elvan İnşaat, Eldem A.Ş. ve Neyka Nakliyat da ödüle layık görüldüler.

PERFORMANS TABLOLARI

Sosyal Performans Göstergeleri

Çalışan Sayısı	2017		2018		2019	
	Kadın	Erkek	Kadın	Erkek	Kadın	Erkek
Tam zamanlı	1.771	1.813	1.777	1.759	1.613	1.641
Yarı zamanlı	3	4	4	7	4	7
Toplam çalışan sayısı	1.774	1.817	1.781	1.766	1.617	1.648
Toplam	3.591		3.547		3.265	

Yaşa ve Cinsiyete Göre Çalışan Sayısı	2017		2018		2019	
	Kadın	Erkek	Kadın	Erkek	Kadın	Erkek
50 Yaş ve üstü	12	63	13	77	10	75
30-50 Yaş arası	1.140	1.299	1.173	1.323	1.144	1.281
30 Yaş altı	622	455	595	366	463	292
Toplam çalışan sayısı	1.774	1.817	1.781	1.766	1.617	1.648

Yaşa ve Cinsiyete Göre Yeni İşe Alınan Çalışan Sayısı	2017		2018		2019	
	Kadın	Erkek	Kadın	Erkek	Kadın	Erkek
50 Yaş ve üstü	4	9	1	5	0	5
30-50 Yaş arası	108	162	69	113	40	49
30 Yaş altı	180	182	177	142	68	63
Toplam yeni işe alınan çalışan sayısı	292	353	247	260	108	117

Yaşa ve Cinsiyete Göre İşten Ayrılan Çalışan Sayısı

	2017		2018		2019	
	Kadın	Erkek	Kadın	Erkek	Kadın	Erkek
50 Yaş ve üstü	3	18	3	25	6	30
30-50 Yaş arası	175	198	130	163	190	154
30 Yaş altı	94	77	95	109	88	61
Toplam işten ayrılan çalışan sayısı	272	293	228	297	284	245

Üst Yönetimin Yaşa ve Cinsiyete Göre Dağılımı

	2017		2018		2019	
	Kadın	Erkek	Kadın	Erkek	Kadın	Erkek
50 Yaş ve üstü	0	3	0	3	0	3
30-50 Yaş arası	1	7	1	7	1	7
30 Yaş altı	0	0	0	0	0	0
Toplam üst yönetim (GM ve GMY) sayısı	1	10	1	10	1	10

Yönetmen ve Üstü Seviye Çalışanların Cinsiyete Göre Dağılımı

	2017		2018		2019	
	Kadın	Erkek	Kadın	Erkek	Kadın	Erkek
Üst yönetim (GM ve GYM)	1	10	1	10	1	10
Grup başkanı	1	4	0	5	1	4
Müdür	104	252	106	258	91	244
Yönetmenler	581	596	613	613	543	566
Toplam üst yönetici sayısı	687	862	720	886	636	824

Doğum İzninden Yararlanan Çalışan Sayısı	2017		2018		2019	
	Kadın	Erkek	Kadın	Erkek	Kadın	Erkek
Doğum izninden yararlanan çalışan sayısı	112	0	148	0	121	0
Doğum izninden dönen çalışan sayısı	108	0	139	0	113	0
Oran	%96,4	%0	%93,9	%0	%93,4	%0

Devir Oranı Tablosu	2017		2018		2019	
	Kadın	Erkek	Kadın	Erkek	Kadın	Erkek
50 Yaş ve üstü	%27	%27	%24	%34	%52	%38
30-50 Yaş arası	%17	%17	%11	%12	%16	%11
30 Yaş altı	%18	%28	%13	%18	%14	%17
Tüm çalışanlar (Kadın&Erkek)	m.d.	m.d.	%11	%14	%16	%13
Tüm çalışanlar (cinsiyetten bağımsız)	m.d.	m.d.	%13		%15	

Toplu İş Sözleşmesi Kapsamındaki Çalışanlar	2017		2018		2019	
	Kadın	Erkek	Kadın	Erkek	Kadın	Erkek
Toplu iş sözleşmesi kapsamındaki çalışan sayısı	737	592	762	578	730	572
Toplam	1.329		1.340		1.302	

İş Sağlığı ve Güvenliği (Çalışanlar)	2017		2018		2019	
	Kadın	Erkek	Kadın	Erkek	Kadın	Erkek
Kaza sayısı	4	4	3	0	8	5
İşle bağlantılı ölümcül vaka sayısı	0	0	0	0	0	0
Meslek hastalığı sayısı	0	0	0	0	0	0
Devamsızlık	0	0	0	0	36	2
Kaza sıklık oranı	2,78	2,78	2,08	0	5,55	3,47
Meslek hastalığı oranı	0	0	0	0	0	0
Kayıp gün oranı	0	0	0	0	0,27	0,13
Devamsızlık oranı	0	0	0	0	0,145	0,008

İş Sağlığı ve Güvenliği (Alt İşverenler)	2017		2018		2019	
	Kadın	Erkek	Kadın	Erkek	Kadın	Erkek
Kaza sayısı	0	1	0	0	2	0
İşle bağlantılı ölümcül vaka sayısı	0	0	0	0	0	0
Meslek hastalığı sayısı	0	0	0	0	0	0
Devamsızlık	0	0	0	0	0	0
Kaza sıklık oranı	0	0,69	0	0	1,38	0
Meslek hastalığı oranı	0	0	0	0	0	0
Kayıp gün oranı	0	0	0	0	0	0
Devamsızlık oranı	0	0	0	0	0	0

Hesaplama Formül ve Açıklamaları:

Devamsızlık oranı: 104 hafta sonu ve 15 gün resmî tatilleri düşerek hesaplandı. Yıllık izinler dahil edilmedi.

Kaza sıklık oranı: Tüm personelin 30 gün boyunca günlük 8 saatlik çalışma süresi baz alarak hesaplandı. Hafta sonu tatilleri, resmî tatiller, yıllık izinler vb. dahil değildir.

(Toplam çalışma saat sayısı= 750 kişi * 40 saat * 4 hafta * 12 Ay =1.440.000)

Kayıp işgünü oranı: Kayıp iş günü yaratan iş kazası sayısı * 200.000/toplam çalışma süresi

İş Sağlığı ve Güvenliği Eğitimleri	2017		2018		2019	
	Kadın	Erkek	Kadın	Erkek	Kadın	Erkek
Eğitime katılan çalışan sayısı	132	158	301	356	308	250
Verilen toplam eğitim saati	1.056	1.264	1.252	1.466	1.580	1.225
Ortalama kişi başı İSG eğitim saati	0,60	0,70	0,70	0,82	0,98	0,74

Diğer İSG Göstergeleri

Bankamızda Genel Müdürlük Binamızda ve İç Anadolu Bölge Müdürlüğü'nün bulunduğu Ankara Hizmet binamızda iş kurulan İSG kurulları üç ayda bir toplanarak çalışanların sağlık ve güvenliğini içeren konularla ilgili kararlar alır ve uygulanmasını sağlar. Kurullar bu lokasyonlardaki tüm çalışanları temsil eder. Diğer lokasyonlarda ise 6331 sayılı kanun kapsamındaki yasal zorunluluklar (risk analiz çalışmaları, acil durum eylem planlarının hazırlanması, eğitimlerin aldırılması vb.) sistematik şekilde yerine getirilir.

Sektörümüzde ve dolayısı ile Bankamızda yüksek İSG riskleri söz konusu değildir.

Toplu İş Sözleşmemiz kapsamında İSG konuları yer almıyor. İSG konuları 6331 sayılı kanun kapsamında yönetiliyor.

Tedarik Zincirimiz (GRI 102-9)

Banka olarak sürdürülebilirlik anlayışımızı tüm değer zincirimize yansıtmayı hedefliyoruz. Ürün ve hizmet alımlarını mevcut "Alım Satım ve İhale İşlemleri Yönetmeliği" çerçevesinde gerçekleştirirken, ülke ekonomisini desteklemek amacı ile tedarikçi seçiminde yerel firmalara öncelik veriyoruz. Ofis malzemelerinden, bakım onarım hizmetlerine, içme suyundan kargo hizmetlerine kadar çok farklı kategorilerde tedarikçilerle çalışıyoruz. 2019 yılı sonu itibarıyla ürün ve hizmetlerinden faydalandığımız 284 tedarikçinin %84,2'sini yerel tedarikçiler oluşturuyor.

Yerel Toplular (GRI 413-2)

Yerel toplumlar üzerinde belirgin gerçek ve potansiyel olumsuz etkisi olabilecek faaliyetlerimiz yoktur.

Çalışan Eğitimleri	2017		2018		2019	
	Tüm Çalışanlar		Kadın	Erkek	Kadın	Erkek
(Yüz yüze eğitimler)	Tüm Çalışanlar		Kadın	Erkek	Kadın	Erkek
Verilen toplam eğitim saati	65.663		33.481	45.759	24.613	27.894
Eğitime katılan çalışan sayısı	8.378		4.118	5.176	3.300	3.170
Ortalama kişi başı eğitim saati	18,29		18,67	25,74	15,22	16,93

Eğitimler	2017	2018	2019
Kariyer Okulu'nda yer alan program sayısı (Sınıf içi eğitimler)	627	503	344
Şeker Akademi katılım sayısı (Online eğitimler)	34.226	17.708	17.763

Çevre Koruma Bilinçlendirme Eğitimleri

	2018		2019	
	Kişi Sayısı	Toplam Saat	Kişi Sayısı	Toplam Saat
(Sınıf içi ve online eğitimler)				
CDP İklim Değişikliği, CDP Su Güvenliği ve Sürdürülebilirlik Eğitimleri	1.504	1.654	581	653
Kredilendirme Süreçlerinde Sosyal ve Çevresel Yönetim Sistemi	m.d.	m.d.	458	412
Şubelerimizdeki jeneratörlerin etkin ve risksiz kullanımı	190	190	63	63

Diğer Eğitimler

(Sınıf içi ve online eğitimler)

	2018		2019	
	Kişi Sayısı	Toplam Saat	Kişi Sayısı	Toplam Saat
Rüşvet ve Yolsuzlukla Mücadele				
Bankacılıkta Dolandırıcılık Eylemlerini Tespit / Önleme Yöntemleri	464	563	128	159
Suç Gelirlerinin Aklanması ve Terörün Finansmanı ile Mücadele	1.159	1.992	2.635	2.953
Orijinal Banknotların Özellikleri ve Sahte Banknotlar	146	869	55	327
Sahte Para	129	452	73	256
Suiistimal Araştırmacılığı ve Uzaktan Denetim Teknikleri	12	42	23	161
Toplam	1.910	3.918	2.914	3.856
Çalışan Hakları				
KVKK (Kişisel Verilerin Korunması Kanunu) Eğitimleri	1.927	1.031	634	351
Etik ve Uyum				
Bilişim Hukuku	m.d.	m.d.	95	95
Bilişim Suçları	m.d.	m.d.	85	85
İnternet Hukuku	m.d.	m.d.	86	86
Bilgi Güvenliği ve Farkındalık Eğitimleri	399	858	2.369	5.159
Rekabet Hukuku	304	304	107	107
Banka İşlemlerinde Tüketici Hakları	m.d.	m.d.	84	84
Toplam	703	1.162	2.826	5.616

Çevresel Performans Göstergeleri

Sera Gazı Emisyonları (ton CO ₂ e)	2017	2018	2019
Kapsam 1*	3.839	3.246	3.292
Kapsam 2**	11.535	11.329	10.106
Kapsam 3***	1.648	1.212	944
Toplam sera gazı emisyonları (Kapsam 1+2+3)	17.022	15.787	14.342
Çalışan başına sera gazı emisyonu (Kapsam 1+2/çalışan sayısı)	4,28	4,08	4,10

2018-2019

Kapsam 1

* Yakıt tüketimleri (doğal gaz, kömür, jeneratör yakıtı (benzin, dizel) gibi) emisyon faktörleri için 2006 yılında International Panel on Climate Change (IPCC) tarafından hazırlanan Guidelines for National Greenhouse Gas Inventories dokümanında Chapter 2 – Stationary Combustion bölümünde bulunan 2.4. no'lu tablo kaynak olarak kullanılmıştır.

* Hareketli Yakıt tüketimleri (şirket araçları (benzin, dizel) gibi) emisyon faktörleri için 2006 yılında International Panel on Climate Change (IPCC) tarafından hazırlanan Guidelines for National Greenhouse Gas Inventories dokümanında Chapter 3 – Mobile Combustion bölümünde bulunan 3.2.1 ve 3.2.2 no'lu tablolar kaynak olarak kullanılmıştır.

Kapsam 2

** Elektrik tüketimi emisyon faktörleri için Uluslararası Enerji Ajansı (IEA) tarafından hazırlanan IEA - CO₂ Emissions from Fuel Combustion, 2017 Edition kaynağı kullanılmıştır.

Kapsam 3

*** Kapsam 3 sera gazı emisyonları hesaplamalarında kâğıt tüketimi ve uçak seyahatleri verileri dönüşüm faktörleri için Birleşik Krallık hükümeti tarafından hazırlanan “Defra 2019 Emission Factors. Scope 3 - Material Use/Business Travel-Air” kaynağı kullanılmıştır. Kapsam 3 sera gazı emisyonları hesaplamalarında personel servisleri için ise IPCC'nin yakıtlar için hazırladığı emisyon faktörleri ve Enerji ve Tabii Kaynaklar Bakanlığı'nın hazırladığı “Enerji Kaynaklarının Alt Isıl Değerleri ve Petrol Eşdeğerine Çevrim Katsayıları” tablosundan referans alınmıştır.

2019: *** Soğutucu gazların emisyon faktörleri için Birleşik Krallık hükümeti tarafından hazırlanan “Defra 2019 Emission Factors. Scope 1 – Refrigerant & other” kaynağı kullanılmıştır.

2018: *** Soğutucu gazların emisyon faktörleri için Birleşik Krallık hükümeti tarafından hazırlanan “Defra 2017 Emission Factors. Scope 1 – Refrigerant & other” kaynağı kullanılmıştır.

2017

Kapsam 1

* Yakıt tüketimleri (doğal gaz, dizel, benzin gibi) emisyon faktörleri için Birleşik Krallık hükümeti tarafından hazırlanan Defra 2017 Emission Factors. Scope 1 – Fuels kaynağı kullanılmıştır. Soğutucu gazlar için emisyon faktörleri için Birleşik Krallık hükümeti tarafından hazırlanan “Defra 2017 Emission Factors. Scope 1 – Refrigerant & other” ve 2006 IPCC Guidelines for National Greenhouse Gas Inventories, Volume 2, Chapter 1 kaynakları kullanılmıştır.

Kapsam 2

** Elektrik tüketimi emisyon faktörleri için Uluslararası Enerji Ajansı (IEA) tarafından hazırlanan IEA - CO₂ Emissions from Fuel Combustion, 2017 Edition kaynağı kullanılmıştır.

Kapsam 3

*** Kapsam 3 sera gazı emisyonları hesaplamalarında kâğıt tüketimi ve uçak seyahatleri verileri dönüşüm faktörleri için Birleşik Krallık hükümeti tarafından hazırlanan “Defra 2017 Emission Factors. Scope 3 - Material Use/Business Travel-Air” ve (<https://www.gov.uk/government/publications/greenhouse-gas-reporting-conversion-factors-2017>) Kapsam 3 sera gazı emisyonları hesaplamalarında personel servisleri için ise IPCC'nin yakıtlar için hazırladığı emisyon faktörleri ve Enerji ve Tabii Kaynaklar Bakanlığı'nın hazırladığı “Enerji Kaynaklarının Alt Isıl Değerleri ve Petrol Eşdeğerine Çevrim Katsayıları” tablosundan referans alınmıştır.

Enerji Tüketimi	2017	2018	2019
Doğal gaz* (m ³)	538.185	461.947	415.707
Kömür* (ton)	105,2	116,5	54,2
Elektrik **(kWh)	20.682.200	20.312.064	18.120.445
Motorin* (lt)	736.592	573.973	624.715
Benzin* (lt)	107.302	66.094	91.571
Toplam enerji tüketimi (GJ)	125.098	111.545	104.664
Çalışan başına enerji tüketimi (GJ/çalışan sayısı)	34,83	31,24	32,06

2017

2018

2019

* Doğalgaz, kömür, benzin ve motorin için yoğunluk ve çevrim katsayı değerleri, "Enerji Kaynaklarının ve Enerjinin Kullanımında Verimliliğin Artırılmasına Dair Yönetmelik (Resmî Gazete: 27 Ekim 2011/28097: Değ.03/09/2014-29108), EK-2: Enerji Kaynaklarının Alt Isıl Değerleri ve Petrol Eşdeğerine Çevrim Katsayıları" tablosundan referans alınmıştır.

** Elektrik için tedarik birimi kWh cinsinden faturalandığı için enerji dönüşümü yapılırken kWh-GJ dönüşümü yapılmıştır. Bu dönüşüm için 1 kWh=0,0036 GJ dönüşüm faktörü kullanılmıştır.

Su Tüketimi	2017	2018	2019
Şebeke suyu (m ³)	52.608	50.200	55.080
Toplam su tüketimi (m ³)	54.058	51.700	56.603
Çalışan başına su tüketimi (m ³ /çalışan sayısı)	15,05	14,48	17,34

Şekerbank bünyesinde geri dönüştürülen ya da tekrar kullanılan su mevcut değildir. Şekerbank'ın su çekimi sebebiyle önemli oranda etkilenen su kaynakları mevcut değildir.

Birleşmiş Milletler Küresel İlkeler Sözleşmesi (UNGC) İlerleme Bildirimi

İlkeler	Raporun İlgili Bölümü	Sayfa Numarası
İnsan Hakları		
İlke 1: İş dünyası, ilan edilmiş insan haklarını desteklemeli ve bu haklara saygı duymalı	Çalışan Hakları	Sayfa 35
İlke 2: İş dünyası, insan hakları ihlallerinin suç ortağı olmamalı		
Çalışma Standartları		
İlke 3: İş dünyası çalışanların sendikalaşma ve toplu müzakere özgürlüğünü desteklemeli		
İlke 4: Zorla ve zorunlu işçi çalıştırılmasına son verilmeli	Çalışan Hakları	Sayfa 35
İlke 5: Her türlü çocuk işçi çalıştırılmasına son verilmeli		
İlke 6: İşe alım ve işe yerleştirmede ayrımcılığa son verilmeli		
Çevre		
İlke 7: İş dünyası çevre sorunlarına karşı ihtiyati yaklaşımları desteklemeli		
İlke 8: İş dünyası çevresel sorumluluğu artıracak her türlü faaliyete ve oluşuma destek vermeli	Enerji Verimliliği	Sayfa 28
İlke 9: İş dünyası çevre dostu teknolojilerin gelişmesini ve yaygınlaşmasını desteklemeli	Çevresel Etkilerimizin Yönetimi	Sayfa 44
Yolsuzlukla Mücadele		
İlke 10: İş dünyası rüşvet ve haraç dahil her türlü yolsuzlukla savaşmalı	Sürdürülebilirlik Yönetim Yapısı ve Kontrol Mekanizmaları	Sayfa 10



GRI Raporlama Hizmetleri Bölümü, Materiality Disclosures Service hizmetini vermek üzere yaptığı gözden geçirme sonucunda, 102-40 ile 102-49 arasında yer alan açıklama referanslarının GRI içerik endeksinde açıkça sunulmuş ve bu referansların rapor içindeki ilgili bölümlerle uyumlu olduğu görülmüştür. Bu hizmet raporun Türkçe versiyonu üzerinde gerçekleştirilmiştir.

GRI İçerik Endeksi

GRI 101: TEMEL 2016		
GRI 102: GENEL BİLDİRİMLER 2016		Açıklamanın Rapordaki Yeri
Kurumsal Profil		
102-1	Kuruluşun adı	Sayfa 69
102-2	Faaliyetler, markalar, ürünler ve hizmetler	Sayfa 8
102-3	Kuruluşun genel merkezinin bulunduğu yer	Sayfa 69
102-4	Kuruluşun üretim merkezlerinin bulunduğu yer/ler	Sayfa 8
102-5	Mülkiyetin ve kanuni yapının niteliği	Anonim Şirket
102-6	Hizmet verilen pazarlar	Sayfa 8
102-7	Kuruluşun ölçeği	Sayfa 5, 8
102-8	Çalışanlar ve diğer işçiler ile ilgili bilgi	Sayfa 52-53
102-9	Tedarik zinciri	Sayfa 56
102-10	Kuruluş ve tedarik zinciriyle ilgili gerçekleşen değişiklikler	Önemli bir değişiklik olmamıştır.
102-11	İhtiyatlılık İlkesi veya yaklaşımı	Sayfa 44
102-12	Harici girişimler	Sayfa 9
102-13	Kurumsal üyelikler	Sayfa 48
Strateji		
102-14	En üst düzey karar mercii beyanı	Sayfa 9
102-15	Kilit ekiler, risk ve fırsatlar	Sayfa 12-13
Etik ve Dürüstlük		
102-16	Değerler, ilkeler, standartlar ve davranış normları	Şekerbank Etik İlkeleri web sitemizde yer alıyor.
102-17	Etik ile ilgili öneri ve bildirim mekanizmaları	Sayfa 11

Yönetişim

102-18	Yönetişim yapısı	Sayfa 10
102-19	Otoritenin delegasyonu	Sayfa 10
102-20	Ekonomik, çevresel ve sosyal konularla ilgili üst yönetimin sorumluluğu	Sayfa 10
102-21	Ekonomik, çevresel ve sosyal konularla ilgili paydaşlara danışma	Sayfa 13, 49
102-22	En yüksek yönetim organının ve komitelerinin yapısı	2019 Faaliyet Raporu Sayfa 71
102-23	En yüksek yönetim organının başkanı	2019 Faaliyet Raporu Sayfa 71
102-24	En yüksek yönetim organına aday gösterilmesi ve seçilmesi	2019 Faaliyet Raporu Sayfa 64
102-25	Çıkar Çatışması	Şekerbank Çıkar Çatışması Politikası
102-26	Amaç, değerler ve stratejinin belirlenmesinde en yüksek yönetim organının rolü	2019 Faaliyet Raporu Sayfa 66
102-27	En yüksek yönetim organının kolektif bilgisi	2019 Faaliyet Raporu Sayfa 58
102-28	En yüksek yönetim organının performansının değerlendirilmesi	2019 Faaliyet Raporu Sayfa 63
102-29	Ekonomik, çevresel ve sosyal etkilerin tanımlanması ve yönetilmesi	Sayfa 13
102-30	Risk yönetim süreçlerinin etkinliği	Sayfa 12
102-31	Ekonomik, çevresel ve sosyal etkilerin gözden geçirilmesi	Sayfa 12, 13
102-32	En yüksek yönetim organının sürdürülebilirlik raporundaki rolü	Sayfa 10
102-33	Kritik endişelerin iletişimi	Sayfa 13, 49
102-34	Kritik endişelerin doğası ve sayısı	Sayfa 13
102-35	Ücret Politikası	Şekerbank Ücret Politikası
102-36	Ücret Politikası süreçleri	Şekerbank Ücret Politikası
102-37	Paydaşların ücret ve tazminat konusuna müdahalesi	Şekerbank Ücret Politikası
102-38	Yıllık toplam tazminat oranı	2019 Faaliyet Raporu Sayfa 126
102-39	Yıllık toplam tazminat oranındaki artış oranı	2019 Faaliyet Raporu Sayfa 126



Paydaş Katılımı		
102-40	Paydaş gruplarının listesi	Sayfa 13
102-41	Toplu iş sözleşmesi anlaşmaları	Sayfa 35, 54
102-42	Paydaşların belirlenmesi ve seçilmesi	Sayfa 13
102-43	Paydaş katılımı yaklaşımı	Sayfa 13
102-44	Kilit konular ve paydaşların öncelikleri	Sayfa 13
Raporlama		
102-45	Konsolide bilançolara veya eşdeğer belgelere dâhil edilen bütün kurumlar	Sayfa 5
102-46	Rapor içeriği ve konu sınırlarının tanımlanması	Sayfa 5
102-47	Öncelikli konuların listesi	Sayfa 13
102-48	Tekrar eden bilgiler	Tekrar eden bilgi yoktur.
102-49	Raporlamadaki değişiklikler	Değişiklik yoktur.
102-50	Raporlama dönemi	Sayfa 5
102-51	Önceki raporun tarihi	2016-2017
102-52	Raporlama döngüsü	İki yılda bir
102-53	Rapor ve içeriği ile ilgili sorular için iletişim bilgileri	Sayfa 69
102-54	GRI Standartlarına göre seçilen uyumluluk seçeneği	Sayfa 5
102-55	GRI içerik indeksi	Sayfa 62-68
102-56	Dış güvence	Sayfa 45

GRI 200-300-400 KONU SPESİFİK STANDARTLAR 2016		
GRI 200 EKONOMİK STANDARTLAR SERİSİ		Açıklamanın Yeri
	Dolaylı Ekonomik Etkiler	
GRI 103 YÖNETİM YAKLAŞIMLARI 2016	103-1 Öncelikli konular ve sınırları	Sayfa 5, 13
	103-2 Yönetim yaklaşımları ve ekleri	Sayfa 17, 21, 25, 29
	103-3 Yönetim yaklaşımının değerlendirilmesi	Sayfa 17, 21, 25, 29
GRI 203 Dolaylı Ekonomik Etkiler 2016	203-1 Altyapı yatırımları ve desteklenen hizmetler	Sayfa 17, 21, 25, 29
	203-2 Önemli dolaylı ekonomik etkiler	Sayfa 17, 21, 25, 29
	Yolsuzlukla Mücadele	
GRI 103 YÖNETİM YAKLAŞIMLARI 2016	103-1 Öncelikli konular ve sınırları	Sayfa 5, 13
	103-2 Yönetim yaklaşımları ve ekleri	Sayfa 11, 58
	103-3 Yönetim yaklaşımının değerlendirilmesi	Sayfa 11
GRI 205 Yolsuzlukla Mücadele 2016	205-1 Yolsuzluk risklerine yönelik denetlenen faaliyetler	Sayfa 11
	205-2 Yolsuzlukla mücadele politika ve prosedürleri ile ilgili eğitim ve iletişim	Sayfa 11, 58
	205-3 İspatlanan yolsuzluk vakaları ve alınan aksiyonlar	Sayfa 11

GRI 300 ÇEVRESEL STANDARTLAR SERİSİ		Açıklamanın Yeri
	Enerji	
GRI 103 YÖNETİM YAKLAŞIMLARI 2016	103-1 Öncelikli konular ve sınırları	Sayfa 5, 13
	103-2 Yönetim yaklaşımları ve ekleri	Sayfa 29, 44, 60
	103-3 Yönetim yaklaşımının değerlendirilmesi	Sayfa 29, 44
GRI 302 Enerji 2016	302-1 Kurum içinde tüketilen enerji	Sayfa 60
	302-2 Kurum dışında tüketilen enerji	Sayfa 60
	302-3 Enerji yoğunluğu	Sayfa 60
	302-4 Enerji tüketiminde azaltım	Sayfa 60
	302-5 Ürün ve hizmetlerin enerji gereksinimlerindeki azaltımlar	Sayfa 60
	Su	
GRI 103 YÖNETİM YAKLAŞIMLARI 2016	103-1 Öncelikli konular ve sınırları	Sayfa 5, 13
	103-2 Yönetim yaklaşımları ve ekleri	Sayfa 45
	103-3 Yönetim yaklaşımının değerlendirilmesi	Sayfa 45
GRI 303 Su 2016	303-1 Kaynak bazında toplam su çekimi	Sayfa 60
	303-2 Su çekimi sebebiyle önemli oranda etkilenen su kaynakları	Sayfa 60
	303-3 Geri dönüştürülen ve yeniden kullanılan su miktarı	Sayfa 60
	Emisyonlar	
GRI 103 YÖNETİM YAKLAŞIMLARI 2016	103-1 Öncelikli konular ve sınırları	Sayfa 5, 13
	103-2 Yönetim yaklaşımları ve ekleri	Sayfa 44-45, 59
	103-3 Yönetim yaklaşımının değerlendirilmesi	Sayfa 44-45
GRI 305 Emisyonlar 2016	305-1 Doğrudan sera gazı (GHG) emisyonları (Kapsam 1)	Sayfa 45
	305-2 Dolaylı sera gazı (GHG) emisyonları (Kapsam 2)	Sayfa 45
	305-3 Diğer sera gazı (GHG) emisyonları (Kapsam 3)	Sayfa 45
	305-4 Sera gazı (GHG) emisyon yoğunluğu	Sayfa 59
	305-5 Sera gazı (GHG) emisyon azaltımı	Sayfa 45

GRI 400 SOSYAL STANDARTLAR SERİSİ		Açıklamanın Yeri
	İstihdam	
GRI 103 YÖNETİM YAKLAŞIMLARI 2016	103-1 Öncelikli konular ve sınırları	Sayfa 5, 13
	103-2 Yönetim yaklaşımları ve ekleri	Sayfa 35, 37, 54
	103-3 Yönetim yaklaşımının değerlendirilmesi	Sayfa 35-37
GRI 401 İstihdam 2016	401-1 İşe yeni alınan çalışanlar ve çalışan devri	Sayfa 54
	401-2 Tam zamanlı çalışanlara sağlanan yan haklar	Sayfa 35
	401-3 Doğum izni	Sayfa 54
	İş Sağlığı ve Güvenliği	
GRI 103 YÖNETİM YAKLAŞIMLARI 2016	103-1 Öncelikli konular ve sınırları	Sayfa 5, 13
	103-2 Yönetim yaklaşımları ve ekleri	Sayfa 34, 55-56
	103-3 Yönetim yaklaşımının değerlendirilmesi	Sayfa 34
GRI 403 İş Sağlığı ve Güvenliği 2016	403-1 Resmi yönetim-işçi sağlık ve güvenlik komitelerinde temsil edilen toplam iş gücü yüzdesi	Sayfa 56
	403-2 Yaralanma türleri ve oranları, meslek hastalıkları, kayıp günler, devamsızlık ve işle bağlantılı ölüm sayısı	Sayfa 55
	403-3 İşleri ile bağlantılı yüksek hastalık riski taşıyan işçiler	Sayfa 56
	403-4 Sendikalarla yapılan resmi anlaşmalarda yer alan sağlık ve güvenlik konuları	Sayfa 56
	Eğitim ve Öğretim	
GRI 103 YÖNETİM YAKLAŞIMLARI 2016	103-1 Öncelikli konular ve sınırları	Sayfa 5, 13
	103-2 Yönetim yaklaşımları ve ekleri	Sayfa 36, 56-58
	103-3 Yönetim yaklaşımının değerlendirilmesi	Sayfa 36
GRI 404 Eğitim ve Öğretim 2016	404-1 Çalışan başına yıllık ortalama eğitim saati	Sayfa 56
	404-2 Çalışan gelişimini destekleyen yetenek yönetimi ve yaşam boyu öğrenim programları	Sayfa 36, 56-58
	404-3 Düzenli performans ve kariyer gelişim değerlendirmesine tabi çalışanların yüzdesi	Sayfa 36

		Açıklamanın Yeri
	Çeşitlilik ve Fırsat Eşitliği	
GRI 103 YÖNETİM YAKLAŞIMLARI 2016	103-1 Öncelikli konular ve sınırları	Sayfa 5, 13
	103-2 Yönetim yaklaşımları ve ekleri	Sayfa 37, 52-53
	103-3 Yönetim yaklaşımının değerlendirilmesi	Sayfa 37
GRI 405 Çeşitlilik ve Fırsat Eşitliği 2016	405-1 Yönetişim organlarının ve çalışanların çeşitliliği	Sayfa 52-53
	405-2 Kadın çalışanların maaş ve ücretlerinin erkek çalışanlara oranı	Sayfa 37
	Ayrımcılık Yapılmaması	
GRI 103 YÖNETİM YAKLAŞIMLARI 2016	103-1 Öncelikli konular ve sınırları	Sayfa 5, 13
	103-2 Yönetim yaklaşımları ve ekleri	Sayfa 35
	103-3 Yönetim yaklaşımının değerlendirilmesi	Sayfa 35
GRI 406 Ayrımcılık Yapılmaması 2016	406-1 Ayrımcılık vakaları ve alınan düzeltici önlemler	Sayfa 35
	Sendikalaşma ve Toplu Sözleşme Özgürlüğü	
GRI 103 YÖNETİM YAKLAŞIMLARI 2016	103-1 Öncelikli konular ve sınırları	Sayfa 5, 13
	103-2 Yönetim yaklaşımları ve ekleri	Sayfa 35, 54
	103-3 Yönetim yaklaşımının değerlendirilmesi	Sayfa 35
GRI 407 Sendikalaşma ve Toplu Sözleşme Özgürlüğü 2016	407-1 Sendikalaşma hakkının risk altında olduğu operasyonlar ve tedarikçiler	Sayfa 35
	Yerel Toplular	
GRI 103 YÖNETİM YAKLAŞIMLARI 2016	103-1 Öncelikli konular ve sınırları	Sayfa 5, 13
	103-2 Yönetim yaklaşımları ve ekleri	Sayfa 46-47
	103-3 Yönetim yaklaşımının değerlendirilmesi	Sayfa 46-47
GRI 413 Yerel Toplular 2016	413-1 Yerel toplum katılımı, etki analizi ve gelişim programları olan operasyonlar	Sayfa 49
	413-2 Yerel toplumlar üzerinde belirgin gerçek ve potansiyel olumsuz etkisi olabilecek faaliyetler	Sayfa 56

İletişim Bilgileri

ŞEKERBANK T.A.Ş.

İstanbul Ticaret Sicil Memurluğu Ticaret Sicil No: 536973

Emniyet Evleri Mahallesi

Eski Büyükdere Caddesi No: 1/1A

34415 Kağıthane-İstanbul

T: 212 319 70 00

Soru ve önerilerinizi bize iletebilirsiniz.

surdurulebilirlik@sekerbank.com.tr

Sürdürülebilirlik ve Raporlama Danışmanı

Sercom Danışmanlık

www.sercomconsulting.com

Yasal Uyarı

Şekerbank T.A.Ş. sürdürülebilirlik raporunda (rapor) yer alan bilgiler ve analizler raporun hazırlandığı zaman diliminde doğru ve güvenilir olduğuna inanılan kaynaklar ve bilgiler kullanılarak, sadece bilgilendirme amaçlı olarak yazılmıştır.

Banka, yöneticileri, çalışanları ve raporun üretiminde katkıda bulunan diğer tüm şahıslar ve kurumlar, bu raporda yer alan bilgilerin kullanımı nedeniyle doğabilecek zararlardan sorumlu tutulamazlar.

Raporun her hakkı Şekerbank T.A.Ş.'ye aittir.



Bu sürdürülebilirlik raporunun basımında %100 geri dönüştürülmüş kâğıt kullanılmıştır.

